

# Auswertungen zu Schülern mit unentschuldigten Fehltagen an Schulen in Thüringen

Zeitreihen für die letzten zehn Schuljahre (2014/15 bis 2023/24)

Bearbeitungsstand: 27. Juni 2024

## **Hinweise**

### **Betrachtung der Fehltage für das gesamte Schuljahr**

Schuljahr 2019/20: Erfassungszeitraum nur vom 19. August 2019 (1. Schultag) bis zum 16. März 2020 (letzter Tag vor der pandemiebedingten Schulschließung)

Schuljahr 2020/21: Erfassung nur für die Zeit des Präsenzunterrichts

Hat eine Schule Schulteile in unterschiedlichen Kreisen, erfolgt die Zählung im Kreis des Stammschulteils.

## Schüler mit unentschuldigten Fehltagen in Prozent nach Fehltagbereich sowie Schuljahr

Fehltagbereich	14/15	15/16	16/17	17/18	18/19	19/20	20/21	21/22	22/23	23/24
1 - 5 Fehltag	2,1	2,3	2,3	2,7	2,9	2,6	2,6	3,0	3,6	3,9
6 - 10 Fehltag	0,5	0,5	0,6	0,7	0,7	0,6	0,7	0,9	1,0	1,1
11 - 20 Fehltag	0,4	0,4	0,4	0,5	0,5	0,4	0,5	0,6	0,7	0,8
21 - 40 Fehltag	0,2	0,3	0,3	0,4	0,3	0,2	0,4	0,5	0,4	0,6
über 40 Fehltag	0,3	0,3	0,4	0,4	0,4	0,2	0,3	0,5	0,6	0,6
<b>Gesamtergebnis</b>	<b>3,5</b>	<b>3,8</b>	<b>3,9</b>	<b>4,6</b>	<b>4,8</b>	<b>4,1</b>	<b>4,5</b>	<b>5,6</b>	<b>6,3</b>	<b>7,0</b>

## Schüler mit unentschuldigten Fehltagen in Prozent nach Schulart sowie Schuljahr

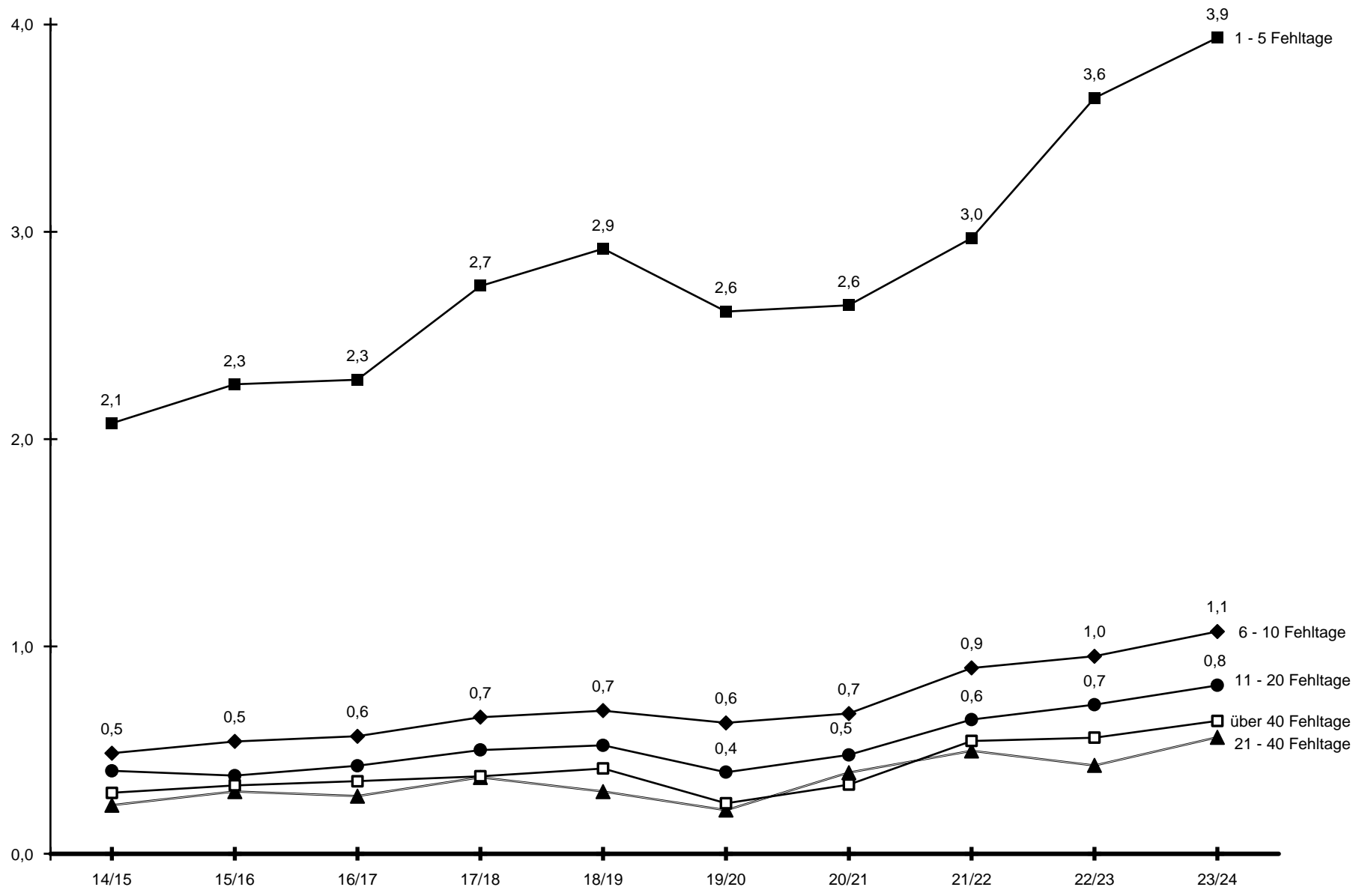
Schulart	14/15	15/16	16/17	17/18	18/19	19/20	20/21	21/22	22/23	23/24
GS	1,6	2,0	2,2	2,9	2,7	2,2	2,4	3,0	3,7	3,9
RS	7,2	7,8	8,1	9,0	9,9	8,6	9,6	11,5	12,5	13,7
FÖS	10,1	9,7	9,4	11,3	11,3	9,6	8,4	10,0	10,7	12,0
GY	1,3	1,3	1,2	1,4	1,5	0,8	1,4	1,7	2,5	2,7
GES	3,1	4,5	3,7	5,0	4,0	4,6	4,7	5,1	7,3	8,3
KO	36,6	24,1	41,4	41,0	41,8	52,4	55,8	75,8	45,1	83,1
TGS	5,4	5,6	5,6	6,9	6,9	6,1	6,1	8,1	8,0	9,6
<b>Gesamtergebnis</b>	<b>3,5</b>	<b>3,8</b>	<b>3,9</b>	<b>4,6</b>	<b>4,8</b>	<b>4,1</b>	<b>4,5</b>	<b>5,6</b>	<b>6,3</b>	<b>7,0</b>

Datenstand: amtliche Daten

Schuljahr 2019/20: Erfassungszeitraum nur vom 19. August 2019 (1. Schultag) bis zum 16. März 2020 (letzter Tag vor der pandemiebedingten Schulschließung)

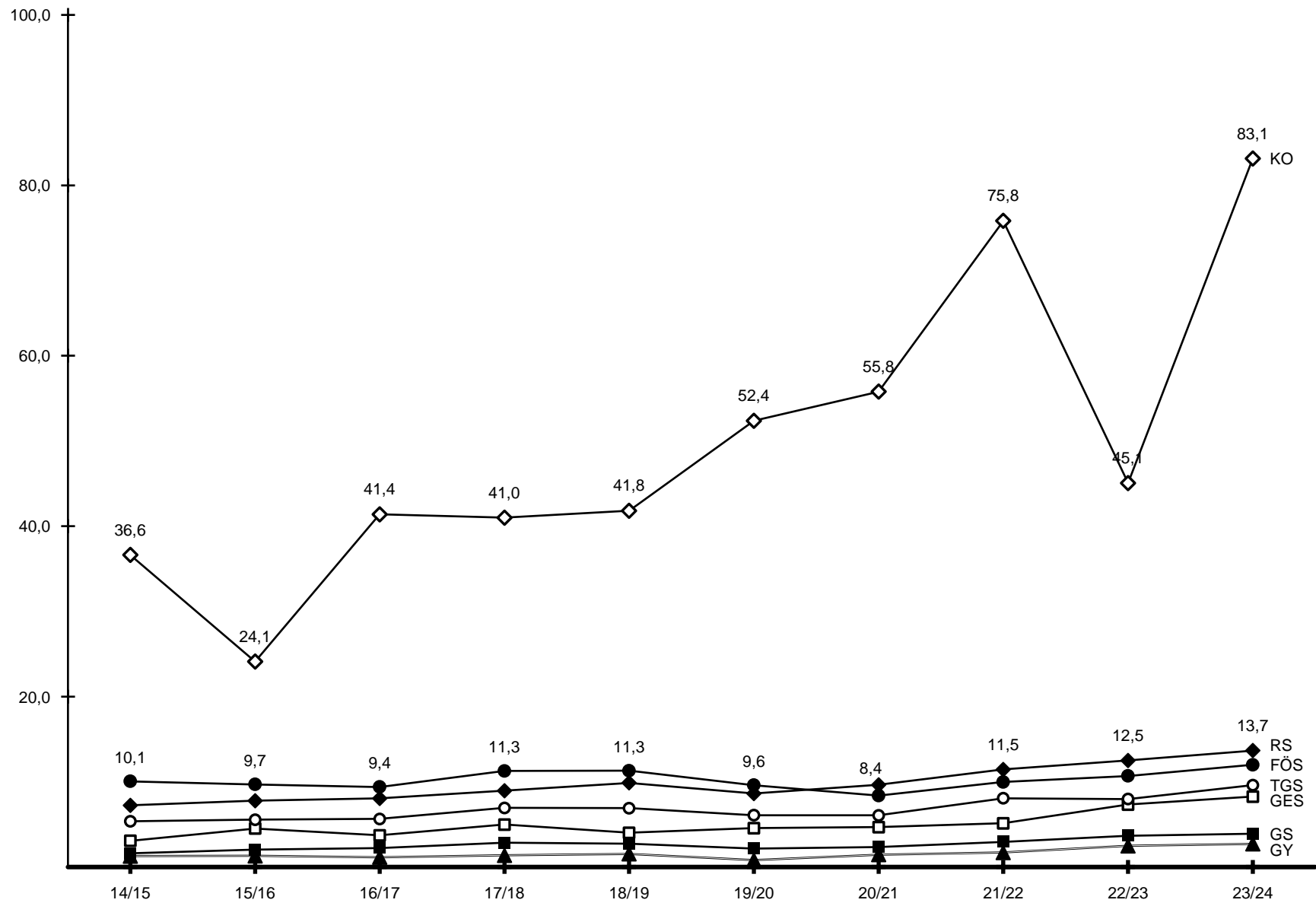
Schuljahr 2020/21: Erfassung nur für die Zeit des Präsenzunterrichts

### Schüler mit unentschuldigten Fehltagen in Prozent nach Fehltagebereich sowie Schuljahr (ABS)



Schuljahr 2019/20: Erfassungszeitraum nur vom 19. August 2019 (1. Schultag) bis zum 16. März 2020 (letzter Tag vor der pandemiebedingten Schulschließung).  
 Schuljahr 2020/21: Erfassung nur für die Zeit des Präsenzunterrichts

### Schüler mit unentschuldigtem Fehltagen in Prozent nach Schulart sowie Schuljahr (ABS)



Schuljahr 2019/20: Erfassungszeitraum nur vom 19. August 2019 (1. Schultag) bis zum 16. März 2020 (letzter Tag vor der pandemiebedingten Schulschließung).  
 Schuljahr 2020/21: Erfassung nur für die Zeit des Präsenzunterrichts

## Schüler mit unentschuldigten Fehltagen in Prozent nach Fehltagbereich sowie Schuljahr

Fehltagbereich	BBS									
	14/15	15/16	16/17	17/18	18/19	19/20	20/21	21/22	22/23	23/24
1 - 5 Fehltag	7,2	7,3	6,9	7,3	7,7	7,6	7,3	8,3	9,2	9,5
6 - 10 Fehltag	2,0	2,1	1,8	1,9	2,1	1,8	1,8	2,2	2,2	2,5
11 - 20 Fehltag	1,5	1,5	1,3	1,3	1,5	1,2	1,4	1,6	1,6	1,6
21 - 40 Fehltag	1,0	0,9	0,9	1,0	0,8	0,6	0,9	1,0	0,9	0,8
über 40 Fehltag	0,9	0,7	0,7	0,6	0,7	0,5	0,6	0,7	0,6	0,7
<b>Gesamtergebnis</b>	<b>12,6</b>	<b>12,5</b>	<b>11,5</b>	<b>12,2</b>	<b>12,9</b>	<b>11,7</b>	<b>12,0</b>	<b>13,8</b>	<b>14,6</b>	<b>15,1</b>

## Schüler mit unentschuldigten Fehltagen in Prozent nach Schulform sowie Schuljahr

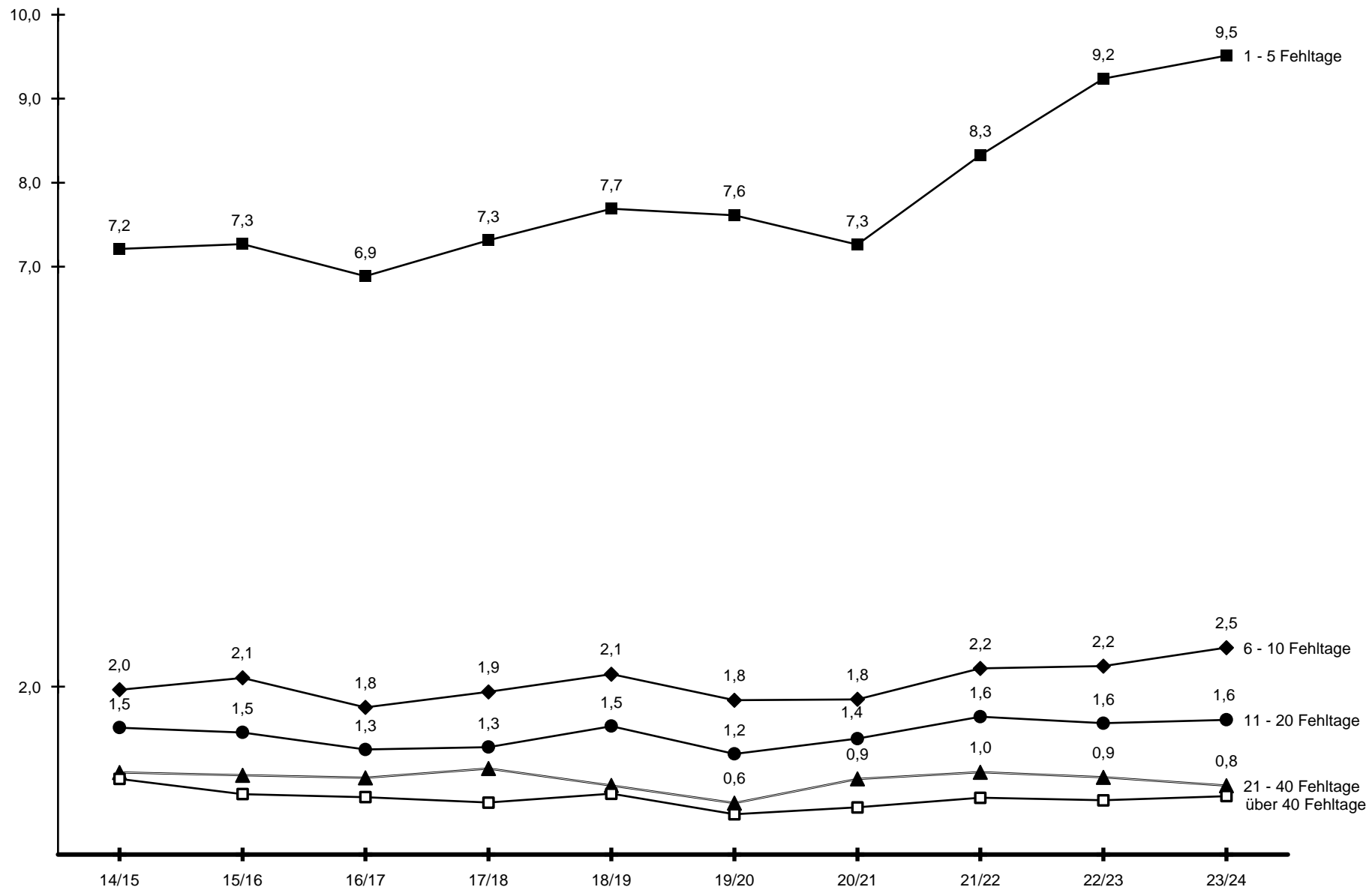
Schulform	BBS									
	14/15	15/16	16/17	17/18	18/19	19/20	20/21	21/22	22/23	23/24
BS	9,4	9,7	9,7	10,1	11,3	9,6	9,9	11,5	12,6	13,4
BFS	32,8	33,8	29,9	30,9	31,2	30,1	32,9	35,4	35,2	32,1
HBFS	10,2	9,6	8,6	9,4	9,6	8,7	9,7	12,6	11,0	11,0
FOS	23,9	21,8	17,3	17,2	17,8	16,3	15,3	16,8	24,4	27,1
BG	10,7	10,1	8,3	9,4	9,3	10,0	7,6	9,9	12,4	12,3
FS	11,3	11,2	9,1	11,4	11,3	10,8	8,2	10,5	13,3	14,6
BEB	24,7	27,4	22,5	19,7	18,2	19,6	20,0	20,8	17,7	18,9
<b>Gesamtergebnis</b>	<b>12,6</b>	<b>12,5</b>	<b>11,5</b>	<b>12,2</b>	<b>12,9</b>	<b>11,7</b>	<b>12,0</b>	<b>13,8</b>	<b>14,6</b>	<b>15,1</b>

Datenstand: amtliche Daten

Schuljahr 2019/20: Erfassungszeitraum nur vom 19. August 2019 (1. Schultag) bis zum 16. März 2020 (letzter Tag vor der pandemiebedingten Schulschließung)

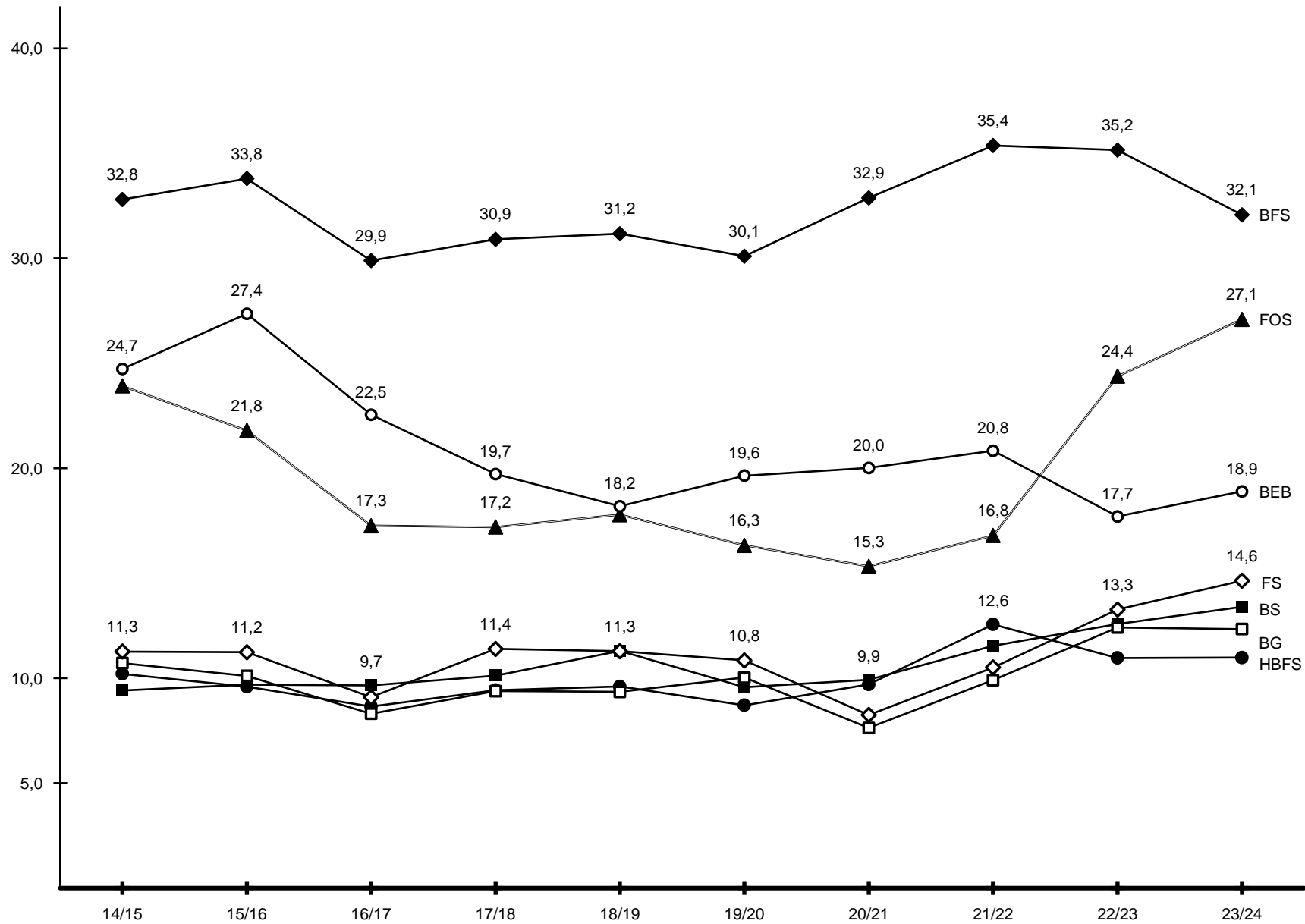
Schuljahr 2020/21: Erfassung nur für die Zeit des Präsenzunterrichts

### Schüler mit unentschuldigten Fehltagen in Prozent nach Fehltagebereich sowie Schuljahr (BBS)



Schuljahr 2019/20: Erfassungszeitraum nur vom 19. August 2019 (1. Schultag) bis zum 16. März 2020 (letzter Tag vor der pandemiebedingten Schulschließung).  
 Schuljahr 2020/21: Erfassung nur für die Zeit des Präsenzunterrichts

### Schüler mit unentschuldigten Fehltagen in Prozent nach Schulart sowie Schuljahr (BBS)



Schuljahr 2019/20: Erfassungszeitraum nur vom 19. August 2019 (1. Schultag) bis zum 16. März 2020 (letzter Tag vor der pandemiebedingten Schulschließung).  
 Schuljahr 2020/21: Erfassung nur für die Zeit des Präsenzunterrichts



## Schüler mit unentschuldigten Fehltagen in Prozent nach Kreis sowie Schuljahr

ABS

Kreis	Gesamt										1 - 5 Fehltag									
	14/15	15/16	16/17	17/18	18/19	19/20	20/21	21/22	22/23	23/24	14/15	15/16	16/17	17/18	18/19	19/20	20/21	21/22	22/23	23/24
Erfurt-Stadt	5,6	6,6	6,3	7,3	8,0	6,7	6,9	8,6	8,9	9,1	3,1	3,8	3,7	4,4	4,8	4,2	4,0	4,6	5,2	5,1
Gera-Stadt	3,8	5,0	4,9	7,0	7,0	5,8	6,8	8,2	9,9	11,9	2,2	2,8	2,5	3,9	3,7	3,6	4,1	4,6	5,8	6,6
Jena-Stadt	2,2	2,8	2,7	3,2	3,1	3,1	3,2	3,5	3,8	4,9	1,4	2,0	1,9	2,1	1,8	2,2	2,1	2,3	2,6	3,1
Suhl-Stadt	3,4	4,0	4,6	5,1	5,7	6,3	5,1	7,1	7,7	7,2	1,7	2,0	2,8	2,8	3,2	4,4	2,7	3,5	3,6	4,1
Weimar-Stadt	4,6	5,1	5,0	5,7	6,2	5,2	5,5	6,9	6,6	9,3	2,7	2,9	2,8	3,4	4,1	3,1	3,5	4,2	4,0	5,6
Eichsfeld	1,5	2,0	1,7	2,5	2,4	2,1	2,3	3,1	4,1	4,8	1,1	1,4	1,1	1,7	1,6	1,5	1,7	1,8	2,6	2,5
Nordhausen	3,7	3,8	4,7	4,7	5,4	4,4	5,7	6,2	7,6	7,6	2,3	2,4	3,0	2,6	3,2	2,8	3,5	3,3	4,5	4,1
Wartburgkreis	3,3	3,6	3,4	4,6	4,5	4,2	4,6	5,4	6,2	7,1	2,1	2,1	2,1	2,8	2,8	2,9	3,1	3,1	3,9	4,2
Unstrut-Hainich-Kreis	4,5	4,0	4,2	5,3	5,4	4,2	5,5	6,9	7,6	8,2	2,5	2,2	2,2	3,3	3,1	2,6	3,0	3,8	4,6	4,7
Kyffhäuserkreis	5,0	5,9	5,5	6,1	5,8	5,1	5,5	6,9	7,1	8,0	3,2	3,6	3,2	3,6	3,7	3,4	3,3	3,9	4,0	4,4
Schmalkalden-Meiningen	3,3	3,6	3,8	4,4	4,9	4,2	6,7	6,2	6,5	7,3	1,8	1,9	2,3	2,4	3,1	2,6	2,8	3,4	3,7	4,6
Gotha	4,3	4,4	4,9	4,7	5,7	4,6	4,7	6,5	7,2	8,2	2,5	2,5	2,7	2,5	3,3	2,6	2,8	3,1	4,1	4,2
Sömmerda	4,0	3,8	3,7	3,5	4,9	4,0	3,8	5,2	6,6	5,9	2,3	2,4	2,6	2,2	3,1	2,6	2,0	2,8	3,6	3,0
Hildburghausen	2,5	2,6	2,3	3,0	2,9	2,1	2,4	3,0	3,8	3,4	1,6	1,6	1,4	1,8	1,9	1,5	1,8	1,6	1,5	2,2
Ilm-Kreis	2,8	2,4	2,8	3,8	3,9	3,4	3,5	4,9	5,8	8,5	1,6	1,4	1,5	1,8	2,0	2,0	2,0	2,5	3,4	5,4
Weimarer Land	3,0	3,0	3,6	4,0	3,8	3,3	3,5	4,6	5,8	5,7	1,8	1,6	1,9	2,5	2,2	2,0	1,8	2,1	2,9	2,9
Sonneberg	5,3	5,1	5,7	6,7	7,0	5,6	6,1	6,4	8,0	8,1	3,7	3,3	3,5	4,3	4,3	3,5	3,4	3,3	4,4	4,4
Saalfeld-Rudolstadt	3,1	4,0	3,2	3,7	4,0	3,4	3,5	4,9	5,0	5,1	1,9	2,5	1,9	2,3	2,7	2,1	2,1	2,5	3,0	2,5
Saale-Holzland-Kreis	2,2	2,2	2,6	2,9	3,2	2,5	3,0	2,9	4,1	6,3	1,5	1,4	1,6	1,9	1,8	1,5	1,7	1,4	2,1	2,9
Saale-Orla-Kreis	2,0	2,6	2,8	3,1	3,1	2,6	2,1	3,2	4,2	4,0	1,3	1,5	1,9	1,9	2,0	1,9	1,3	1,6	2,6	2,3
Greiz	1,9	2,1	2,0	3,0	2,7	1,9	1,7	3,3	3,9	4,5	1,1	1,3	1,0	1,8	1,5	1,3	0,8	1,3	1,9	2,0
Altenburger Land	2,8	2,8	4,0	5,1	4,5	3,5	3,8	4,3	5,9	5,1	1,7	1,8	2,0	2,7	2,6	2,2	2,4	2,1	3,5	2,9
<b>Thüringen</b>	<b>3,5</b>	<b>3,8</b>	<b>3,9</b>	<b>4,6</b>	<b>4,8</b>	<b>4,1</b>	<b>4,5</b>	<b>5,6</b>	<b>6,3</b>	<b>7,0</b>	<b>2,1</b>	<b>2,3</b>	<b>2,3</b>	<b>2,7</b>	<b>2,9</b>	<b>2,6</b>	<b>2,6</b>	<b>3,0</b>	<b>3,6</b>	<b>3,9</b>

Datenstand: amtliche Daten

Schuljahr 2019/20: Erfassungszeitraum nur vom 19. August 2019 (1. Schultag) bis zum 16. März 2020 (letzter Tag vor der pandemiebedingten Schulschließung)

Schuljahr 2020/21: Erfassung nur für die Zeit des Präsenzunterrichts

## Schüler mit unentschuligten Fehltagen in Prozent nach Kreis sowie Schuljahr

ABS

Kreis	6 - 10 Fehltag										11 - 20 Fehltag									
	14/15	15/16	16/17	17/18	18/19	19/20	20/21	21/22	22/23	23/24	14/15	15/16	16/17	17/18	18/19	19/20	20/21	21/22	22/23	23/24
Erfurt-Stadt	0,9	1,0	0,9	1,1	1,1	1,1	1,1	1,4	1,4	1,5	0,7	0,7	0,7	0,7	0,9	0,6	0,8	1,2	1,2	1,0
Gera-Stadt	0,4	0,5	0,7	0,9	1,0	0,6	1,0	1,1	1,6	1,9	0,5	0,4	0,7	0,9	0,8	0,7	0,7	0,9	1,0	1,3
Jena-Stadt	0,3	0,3	0,3	0,5	0,5	0,4	0,4	0,5	0,5	0,7	0,3	0,2	0,2	0,3	0,4	0,2	0,4	0,3	0,3	0,5
Suhl-Stadt	0,7	0,6	0,6	0,9	0,8	0,8	1,0	1,2	1,1	1,4	0,3	0,5	0,6	0,8	0,8	0,5	0,6	0,9	1,1	0,7
Weimar-Stadt	0,7	0,8	0,8	0,8	0,8	1,1	1,0	0,9	1,1	1,4	0,6	0,5	0,6	0,6	0,6	0,7	0,5	0,9	0,6	1,1
Eichsfeld	0,2	0,3	0,3	0,4	0,4	0,3	0,3	0,6	0,6	0,4	0,1	0,2	0,2	0,3	0,2	0,2	0,2	0,2	0,4	0,9
Nordhausen	0,5	0,5	0,6	0,8	0,7	0,5	0,9	1,0	1,2	1,3	0,4	0,3	0,4	0,7	0,5	0,4	0,4	0,7	0,8	1,0
Wartburgkreis	0,5	0,6	0,6	0,6	0,5	0,7	0,6	1,0	0,8	1,3	0,3	0,3	0,3	0,6	0,5	0,3	0,3	0,6	0,7	0,6
Unstrut-Hainich-Kreis	0,7	0,4	0,7	0,7	0,9	0,7	0,9	1,2	1,2	1,2	0,5	0,4	0,5	0,4	0,5	0,4	0,7	0,5	0,8	1,0
Kyffhäuserkreis	0,7	0,8	0,9	1,2	0,8	0,6	1,0	1,2	1,3	1,3	0,4	0,7	0,6	0,7	0,5	0,4	0,6	1,0	1,0	1,0
Schmalkalden-Meiningen	0,4	0,6	0,4	0,5	0,6	0,8	0,7	1,0	1,0	1,1	0,4	0,5	0,4	0,4	0,4	0,3	0,5	0,7	0,8	0,7
Gotha	0,5	0,7	0,7	0,7	0,8	0,7	0,6	1,1	1,0	1,2	0,4	0,4	0,5	0,5	0,7	0,5	0,5	0,8	0,8	1,0
Sömmerda	0,4	0,5	0,5	0,6	0,7	0,7	0,6	0,9	0,9	0,9	0,7	0,3	0,3	0,4	0,6	0,4	0,6	0,5	0,7	0,6
Hildburghausen	0,3	0,5	0,4	0,6	0,4	0,3	0,5	0,4	0,4	0,4	0,4	0,2	0,3	0,3	0,2	0,2	0,1	0,4	0,5	0,4
Ilm-Kreis	0,4	0,3	0,5	0,5	0,7	0,6	0,5	1,0	1,0	1,1	0,3	0,3	0,2	0,4	0,5	0,3	0,3	0,5	0,6	0,7
Weimarer Land	0,3	0,6	0,5	0,5	0,6	0,5	0,6	0,8	0,9	0,8	0,5	0,3	0,7	0,4	0,5	0,4	0,5	0,7	0,8	0,7
Sonneberg	0,6	0,6	0,6	0,8	1,1	1,0	1,1	1,0	1,5	1,1	0,4	0,4	0,7	0,8	0,6	0,7	0,5	0,5	0,8	1,1
Saalfeld-Rudolstadt	0,5	0,6	0,5	0,4	0,5	0,6	0,5	0,7	0,7	0,6	0,4	0,4	0,4	0,3	0,3	0,4	0,4	0,6	0,6	0,4
Saale-Holzland-Kreis	0,4	0,2	0,4	0,4	0,5	0,3	0,4	0,5	0,5	1,5	0,1	0,3	0,1	0,3	0,5	0,2	0,4	0,3	0,4	1,1
Saale-Orla-Kreis	0,2	0,3	0,3	0,3	0,3	0,2	0,3	0,4	0,5	0,5	0,1	0,3	0,2	0,3	0,4	0,3	0,3	0,5	0,6	0,5
Greiz	0,3	0,2	0,2	0,4	0,3	0,3	0,3	0,5	0,7	0,6	0,2	0,3	0,4	0,3	0,4	0,2	0,3	0,4	0,4	1,0
Altenburger Land	0,3	0,3	0,7	1,0	0,7	0,5	0,5	0,5	0,9	0,8	0,3	0,1	0,5	0,5	0,4	0,3	0,4	0,6	0,7	0,6
<b>Thüringen</b>	<b>0,5</b>	<b>0,5</b>	<b>0,6</b>	<b>0,7</b>	<b>0,7</b>	<b>0,6</b>	<b>0,7</b>	<b>0,9</b>	<b>1,0</b>	<b>1,1</b>	<b>0,4</b>	<b>0,4</b>	<b>0,4</b>	<b>0,5</b>	<b>0,5</b>	<b>0,4</b>	<b>0,5</b>	<b>0,6</b>	<b>0,7</b>	<b>0,8</b>

Datenstand: amtliche Daten

Schuljahr 2019/20: Erfassungszeitraum nur vom 19. August 2019 (1. Schultag) bis zum 16. März 2020 (letzter Tag vor der pandemiebedingten Schulschließung)

Schuljahr 2020/21: Erfassung nur für die Zeit des Präsenzunterrichts

## Schüler mit unentschuldigten Fehltagen in Prozent nach Kreis sowie Schuljahr

ABS

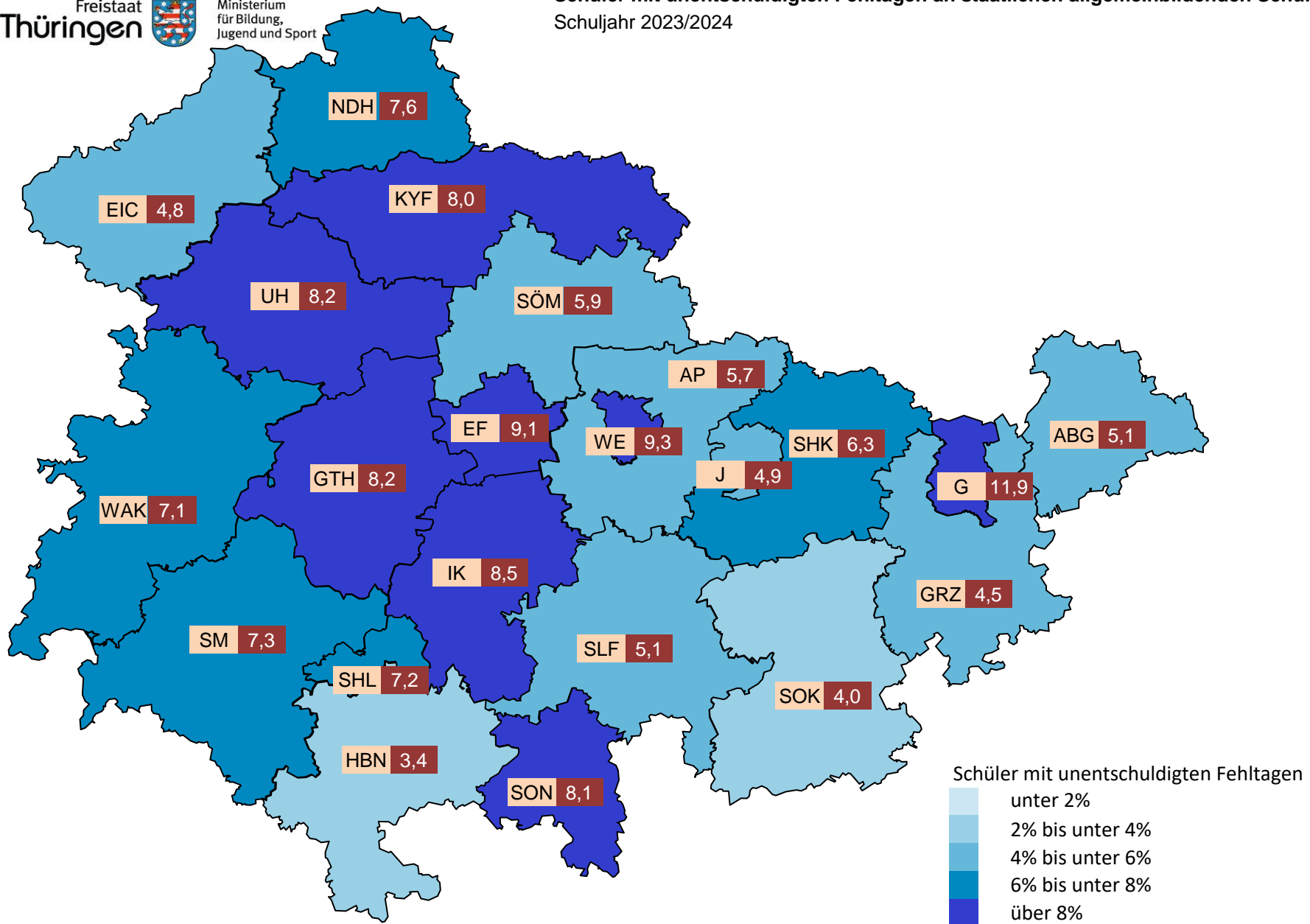
Kreis	21 - 40 Fehltage										über 40 Fehltage									
	14/15	15/16	16/17	17/18	18/19	19/20	20/21	21/22	22/23	23/24	14/15	15/16	16/17	17/18	18/19	19/20	20/21	21/22	22/23	23/24
Erfurt-Stadt	0,4	0,5	0,4	0,5	0,4	0,3	0,5	0,8	0,6	0,6	0,5	0,6	0,6	0,6	0,7	0,4	0,5	0,7	0,5	0,7
Gera-Stadt	0,3	0,8	0,6	0,5	0,5	0,4	0,7	0,8	0,8	1,1	0,4	0,4	0,4	0,9	1,1	0,5	0,4	0,8	0,7	1,1
Jena-Stadt	0,1	0,0	0,2	0,2	0,3	0,2	0,2	0,2	0,2	0,4	0,1	0,1	0,2	0,2	0,2	0,1	0,1	0,3	0,1	0,2
Suhl-Stadt	0,4	0,5	0,4	0,3	0,5	0,3	0,5	0,7	1,0	0,4	0,2	0,5	0,3	0,3	0,3	0,3	0,3	0,7	0,9	0,7
Weimar-Stadt	0,3	0,4	0,4	0,5	0,2	0,1	0,3	0,5	0,4	0,6	0,3	0,5	0,4	0,5	0,3	0,2	0,2	0,4	0,4	0,6
Eichsfeld	0,1	0,1	0,1	0,1	0,2	0,1	0,0	0,2	0,2	0,8	0,0	0,0	0,0	0,1	0,0	0,0	0,0	0,2	0,2	0,2
Nordhausen	0,2	0,3	0,3	0,2	0,5	0,2	0,5	0,5	0,5	0,6	0,3	0,3	0,3	0,4	0,6	0,3	0,4	0,7	0,6	0,6
Wartburgkreis	0,2	0,4	0,2	0,3	0,3	0,2	0,4	0,4	0,4	0,5	0,2	0,3	0,3	0,3	0,3	0,1	0,1	0,4	0,5	0,5
Unstrut-Hainich-Kreis	0,4	0,3	0,2	0,4	0,3	0,2	0,5	0,8	0,4	0,6	0,4	0,6	0,5	0,5	0,6	0,3	0,4	0,7	0,6	0,6
Kyffhäuserkreis	0,2	0,4	0,3	0,3	0,4	0,4	0,5	0,5	0,3	0,6	0,4	0,4	0,5	0,4	0,4	0,4	0,2	0,4	0,5	0,7
Schmalkalden-Meiningen	0,3	0,2	0,4	0,7	0,2	0,2	1,1	0,4	0,4	0,3	0,4	0,4	0,3	0,4	0,5	0,3	1,6	0,7	0,6	0,6
Gotha	0,3	0,4	0,4	0,4	0,4	0,3	0,5	0,6	0,5	1,0	0,5	0,5	0,7	0,6	0,6	0,4	0,3	0,8	0,8	0,8
Sömmerda	0,3	0,4	0,2	0,2	0,2	0,2	0,3	0,5	0,6	0,6	0,4	0,3	0,2	0,2	0,2	0,1	0,2	0,6	0,9	0,9
Hildburghausen	0,1	0,1	0,1	0,1	0,2	0,0	0,1	0,4	0,2	0,3	0,1	0,2	0,1	0,1	0,1	0,1	0,1	0,2	1,3	0,2
Ilm-Kreis	0,2	0,2	0,2	0,8	0,3	0,2	0,4	0,4	0,3	0,5	0,3	0,2	0,4	0,3	0,4	0,2	0,2	0,6	0,5	0,8
Weimarer Land	0,2	0,3	0,3	0,2	0,3	0,2	0,2	0,5	0,4	0,5	0,2	0,3	0,2	0,3	0,3	0,3	0,4	0,5	0,8	0,7
Sonneberg	0,3	0,2	0,3	0,4	0,5	0,2	0,8	0,7	0,5	0,8	0,4	0,5	0,5	0,5	0,4	0,2	0,3	0,9	0,8	0,7
Saalfeld-Rudolstadt	0,2	0,2	0,2	0,6	0,1	0,1	0,2	0,7	0,4	0,3	0,2	0,1	0,2	0,2	0,3	0,2	0,2	0,3	0,3	1,4
Saale-Holzland-Kreis	0,1	0,1	0,3	0,2	0,2	0,3	0,3	0,3	0,3	0,4	0,2	0,2	0,2	0,2	0,3	0,2	0,2	0,4	0,8	0,4
Saale-Orla-Kreis	0,1	0,2	0,1	0,2	0,2	0,1	0,1	0,3	0,3	0,3	0,3	0,3	0,3	0,3	0,3	0,1	0,1	0,4	0,3	0,5
Greiz	0,2	0,2	0,1	0,3	0,2	0,1	0,2	0,3	0,4	0,3	0,1	0,1	0,2	0,1	0,3	0,1	0,1	0,8	0,5	0,5
Altenburger Land	0,2	0,2	0,3	0,3	0,3	0,2	0,3	0,5	0,4	0,4	0,3	0,3	0,4	0,6	0,5	0,3	0,3	0,5	0,4	0,5
<b>Thüringen</b>	<b>0,2</b>	<b>0,3</b>	<b>0,3</b>	<b>0,4</b>	<b>0,3</b>	<b>0,2</b>	<b>0,4</b>	<b>0,5</b>	<b>0,4</b>	<b>0,6</b>	<b>0,3</b>	<b>0,3</b>	<b>0,4</b>	<b>0,4</b>	<b>0,4</b>	<b>0,2</b>	<b>0,3</b>	<b>0,5</b>	<b>0,6</b>	<b>0,6</b>

Datenstand: amtliche Daten

Schuljahr 2019/20: Erfassungszeitraum nur vom 19. August 2019 (1. Schultag) bis zum 16. März 2020 (letzter Tag vor der pandemiebedingten Schulschließung)

Schuljahr 2020/21: Erfassung nur für die Zeit des Präsenzunterrichts

## Schüler mit unentschuldigten Fehltagen an staatlichen allgemeinbildenden Schulen Schuljahr 2023/2024



## Schüler mit unentschuligten Fehltagen in Prozent nach Kreis sowie Schuljahr

BBS

Kreis	Gesamt										1 - 5 Fehltag									
	14/15	15/16	16/17	17/18	18/19	19/20	20/21	21/22	22/23	23/24	14/15	15/16	16/17	17/18	18/19	19/20	20/21	21/22	22/23	23/24
Erfurt-Stadt	13,7	13,3	13,9	13,8	14,5	12,7	16,2	16,7	18,8	19,9	8,4	8,1	8,5	8,9	9,1	8,2	9,7	10,4	12,1	13,1
Gera-Stadt	10,9	11,7	9,3	8,7	14,9	9,2	11,1	12,2	14,0	15,6	6,2	6,2	5,6	4,3	9,8	6,5	6,5	7,8	8,7	9,8
Jena-Stadt	10,9	12,8	10,3	12,9	11,4	10,4	11,3	13,8	11,5	14,4	7,2	7,5	6,8	8,6	6,5	7,5	8,0	8,3	7,9	8,1
Suhl-Stadt	40,3	39,2	13,2	17,2	18,7	14,3	7,6	3,4	5,7	6,0	22,7	23,8	7,4	8,3	10,3	6,7	4,7	2,6	4,0	4,5
Weimar-Stadt	15,9	16,1	16,7	16,7	17,0	13,9	11,3	16,1	18,2	14,7	9,4	9,8	10,6	10,4	10,4	9,4	7,4	10,2	13,5	10,1
Eichsfeld	12,0	16,8	13,6	18,1	16,8	14,4	16,4	14,8	20,0	22,0	6,4	9,7	9,6	10,0	9,2	10,8	10,0	8,3	11,3	14,1
Nordhausen	9,8	8,7	8,2	10,5	13,2	10,0	8,6	13,3	18,2	14,5	6,4	4,9	5,4	6,4	7,3	5,0	5,0	6,8	7,3	6,8
Wartburgkreis	14,1	10,9	13,3	10,6	12,9	12,6	8,9	14,6	20,3	15,4	8,4	7,0	8,0	7,4	7,6	8,7	4,9	9,5	14,4	10,4
Unstrut-Hainich-Kreis	21,1	16,7	10,4	11,8	11,6	19,4	16,6	18,0	18,6	20,4	10,8	9,0	5,5	6,7	6,5	10,0	10,2	9,9	10,8	12,4
Kyffhäuserkreis	8,8	8,4	12,4	10,5	12,0	9,9	11,6	8,7	14,0	10,8	3,9	3,6	6,3	5,3	6,0	6,7	5,7	4,7	7,5	5,8
Schmalkalden-Meiningen	11,1	11,3	9,5	11,0	9,9	9,0	9,9	11,5	9,8	12,1	6,4	7,0	5,7	6,6	5,8	6,2	6,9	8,0	6,2	7,2
Gotha	10,3	11,5	9,8	10,3	11,6	12,3	8,9	10,9	11,2	12,2	4,7	7,7	5,7	6,2	6,8	9,1	5,9	6,4	6,9	8,3
Sömmerda	14,9	10,7	11,4	10,7	0,0	0,0	0,0	0,0	0,0	0,0	8,4	5,7	5,4	4,0	0,0	0,0	0,0	0,0	0,0	0,0
Hildburghausen	13,3	10,8	7,7	9,6	9,4	14,7	7,4	9,7	5,9	9,3	8,5	7,2	5,4	7,2	6,3	7,6	3,8	5,3	4,9	6,1
Ilm-Kreis	8,8	10,3	6,9	7,7	8,5	6,9	5,7	7,9	7,9	8,6	5,7	6,6	4,8	4,9	5,3	4,3	2,9	5,0	5,0	5,1
Weimarer Land	17,1	19,1	14,9	12,1	13,8	14,5	14,5	13,4	5,4	6,4	8,9	10,4	5,1	4,6	5,7	6,8	8,7	5,8	2,7	2,9
Sonneberg	15,2	16,3	12,9	18,7	12,4	9,1	8,0	19,3	21,0	16,4	10,2	9,1	8,5	11,0	7,6	6,7	5,1	11,4	14,8	10,2
Saalfeld-Rudolstadt	11,1	12,2	11,0	13,8	12,0	11,8	12,6	12,5	9,9	10,5	6,0	6,8	6,6	8,0	6,9	7,8	6,7	7,4	6,9	6,9
Saale-Holzland-Kreis	19,6	16,0	14,7	13,8	14,2	7,8	11,2	14,2	9,7	9,8	11,2	8,9	8,8	7,5	6,8	4,1	7,0	7,2	5,7	4,9
Saale-Orla-Kreis	8,5	7,3	8,9	23,2	29,7	33,9	26,4	40,0	18,1	31,2	3,5	3,0	3,8	14,1	19,6	26,2	15,5	25,4	9,0	21,5
Greiz	0,0	0,4	0,0	0,0	0,6	0,3	0,2	0,8	0,3	1,1	0,0	0,0	0,0	0,0	0,6	0,3	0,2	0,6	0,2	1,1
Altenburger Land	9,9	12,7	14,0	11,7	10,4	10,0	11,7	15,3	14,1	16,4	6,1	6,7	7,8	6,7	6,9	6,0	5,9	7,8	8,7	10,8
<b>Thüringen</b>	<b>12,6</b>	<b>12,5</b>	<b>11,5</b>	<b>12,2</b>	<b>12,9</b>	<b>11,7</b>	<b>12,0</b>	<b>13,8</b>	<b>14,6</b>	<b>15,1</b>	<b>7,2</b>	<b>7,3</b>	<b>6,9</b>	<b>7,3</b>	<b>7,7</b>	<b>7,6</b>	<b>7,3</b>	<b>8,3</b>	<b>9,2</b>	<b>9,5</b>

Datenstand: amtliche Daten

Schuljahr 2019/20: Erfassungszeitraum nur vom 19. August 2019 (1. Schultag) bis zum 16. März 2020 (letzter Tag vor der pandemiebedingten Schulschließung)

Schuljahr 2020/21: Erfassung nur für die Zeit des Präsenzunterrichts

## Schüler mit unentschuldigten Fehltagen in Prozent nach Kreis sowie Schuljahr

BBS

Kreis	6 - 10 Fehltag										11 - 20 Fehltag									
	14/15	15/16	16/17	17/18	18/19	19/20	20/21	21/22	22/23	23/24	14/15	15/16	16/17	17/18	18/19	19/20	20/21	21/22	22/23	23/24
Erfurt-Stadt	2,2	2,0	2,1	2,1	2,4	2,2	2,6	2,6	3,1	3,4	1,4	1,5	1,3	1,3	1,6	1,2	1,8	1,9	1,8	1,9
Gera-Stadt	1,2	2,3	1,2	1,9	2,2	1,3	1,6	2,0	1,9	3,1	1,5	1,6	1,3	1,1	1,4	0,9	1,6	1,2	1,8	1,6
Jena-Stadt	1,7	2,6	1,5	2,0	2,1	1,6	2,1	2,4	2,0	3,2	1,0	1,6	1,0	1,2	1,4	0,9	0,9	1,6	0,9	1,9
Suhl-Stadt	2,8	4,4	1,7	3,0	3,4	1,8	1,0	0,5	1,2	1,1	4,6	3,3	1,5	2,1	1,6	1,8	0,3	0,2	0,5	0,4
Weimar-Stadt	2,4	2,8	3,0	2,8	2,5	2,0	1,8	3,2	2,9	2,1	1,9	1,7	1,8	1,9	2,5	1,4	1,0	1,4	1,1	1,5
Eichsfeld	2,0	3,3	1,4	2,3	3,4	1,6	2,4	2,4	3,3	2,7	1,4	2,2	1,3	2,1	1,9	1,2	1,8	2,1	2,4	2,7
Nordhausen	1,5	1,5	1,1	1,7	2,0	1,4	1,2	2,2	3,3	2,6	1,1	1,1	0,7	1,1	1,8	1,4	1,2	1,8	3,5	1,9
Wartburgkreis	2,0	1,7	1,6	1,4	2,0	1,9	1,8	2,2	2,3	2,5	1,7	1,1	1,7	0,7	1,8	1,0	1,2	1,5	2,1	1,2
Unstrut-Hainich-Kreis	4,4	3,3	1,8	2,3	2,4	3,2	2,5	3,1	2,8	3,5	3,0	2,0	1,3	1,3	1,3	2,9	2,2	2,2	2,6	2,4
Kyffhäuserkreis	1,9	1,8	2,9	2,3	2,7	1,5	1,1	1,1	1,8	1,7	1,7	1,4	0,9	1,7	1,7	1,3	2,1	1,4	1,9	1,1
Schmalkalden-Meiningen	1,7	1,4	1,3	1,5	1,5	1,4	1,4	1,6	1,5	1,2	1,4	1,0	1,0	0,9	1,1	0,8	0,8	1,0	1,1	1,6
Gotha	1,5	1,5	1,7	1,5	2,1	1,6	1,4	1,7	1,6	1,6	1,8	1,2	0,8	1,1	1,3	0,9	0,9	1,3	1,0	0,9
Sömmerda	1,4	1,6	2,5	2,0	0,0	0,0	0,0	0,0	0,0	0,0	0,9	1,6	1,6	1,1	0,0	0,0	0,0	0,0	0,0	0,0
Hildburghausen	1,7	1,0	0,8	0,4	0,7	2,0	1,6	1,5	0,5	1,6	1,3	1,7	1,1	0,7	1,3	3,1	1,3	1,8	0,3	1,3
Ilm-Kreis	1,0	1,9	1,2	0,9	1,5	0,7	0,9	1,1	1,0	1,1	0,9	1,0	0,4	0,7	1,0	1,0	0,8	0,7	0,8	1,2
Weimarer Land	3,1	2,5	2,6	2,2	2,4	4,0	2,4	1,3	1,2	1,0	1,8	2,2	2,5	2,9	2,7	1,6	1,3	3,1	0,5	1,8
Sonneberg	2,7	3,4	1,9	3,1	1,4	1,5	1,1	3,5	3,2	2,3	1,4	1,9	1,3	3,0	1,7	0,6	0,7	3,0	1,7	1,9
Saalfeld-Rudolstadt	1,8	2,5	1,6	2,3	2,2	1,9	1,8	1,7	1,4	1,3	1,0	1,0	1,7	1,3	1,4	1,1	2,4	1,9	1,0	1,4
Saale-Holzland-Kreis	1,8	1,8	2,2	2,7	2,7	1,8	1,3	3,1	2,1	2,5	2,5	1,4	1,8	1,8	2,3	0,9	0,8	1,4	0,7	0,4
Saale-Orla-Kreis	1,8	1,9	2,3	5,6	5,5	3,0	4,9	5,4	4,0	4,8	1,0	1,4	1,5	2,5	1,4	1,8	2,3	4,6	3,0	1,6
Greiz	0,0	0,4	0,0	0,0	0,0	0,0	0,0	0,2	0,0	0,0	0,0	0,0	0,0	0,0	0,0	0,0	0,0	0,0	0,1	0,0
Altenburger Land	1,2	2,0	1,9	1,5	1,1	1,8	1,7	1,9	1,7	2,1	1,0	1,7	1,9	0,8	0,9	1,3	1,4	2,4	1,6	1,3
<b>Thüringen</b>	<b>2,0</b>	<b>2,1</b>	<b>1,8</b>	<b>1,9</b>	<b>2,1</b>	<b>1,8</b>	<b>1,8</b>	<b>2,2</b>	<b>2,2</b>	<b>2,5</b>	<b>1,5</b>	<b>1,5</b>	<b>1,3</b>	<b>1,3</b>	<b>1,5</b>	<b>1,2</b>	<b>1,4</b>	<b>1,6</b>	<b>1,6</b>	<b>1,6</b>

Datenstand: amtliche Daten

Schuljahr 2019/20: Erfassungszeitraum nur vom 19. August 2019 (1. Schultag) bis zum 16. März 2020 (letzter Tag vor der pandemiebedingten Schulschließung)

Schuljahr 2020/21: Erfassung nur für die Zeit des Präsenzunterrichts

## Schüler mit unentschuligten Fehltagen in Prozent nach Kreis sowie Schuljahr

Kreis	BBS																			
	21 - 40 Fehltag										über 40 Fehltag									
	14/15	15/16	16/17	17/18	18/19	19/20	20/21	21/22	22/23	23/24	14/15	15/16	16/17	17/18	18/19	19/20	20/21	21/22	22/23	23/24
Erfurt-Stadt	0,9	0,9	1,2	0,9	0,8	0,6	1,3	1,1	1,1	0,9	0,8	0,8	0,8	0,6	0,7	0,5	0,7	0,7	0,7	0,6
Gera-Stadt	0,8	1,0	0,8	0,8	1,0	0,4	0,9	0,7	0,9	0,8	1,1	0,6	0,4	0,7	0,5	0,2	0,4	0,4	0,7	0,4
Jena-Stadt	0,9	0,9	0,8	0,7	0,9	0,2	0,3	0,8	0,4	0,9	0,1	0,2	0,2	0,3	0,4	0,2	0,1	0,6	0,2	0,3
Suhl-Stadt	4,6	4,4	1,3	2,6	1,6	2,3	0,8	0,0	0,0	0,0	5,6	3,3	1,3	1,2	1,8	1,7	0,7	0,2	0,0	0,0
Weimar-Stadt	1,5	1,1	1,1	1,1	1,2	0,8	0,9	1,0	0,5	0,5	0,7	0,7	0,2	0,4	0,4	0,4	0,3	0,2	0,2	0,4
Eichsfeld	1,2	0,9	0,7	2,4	1,4	0,3	1,2	1,2	1,8	1,4	0,9	0,6	0,6	1,2	1,0	0,5	1,0	0,9	1,2	1,1
Nordhausen	0,4	0,9	0,4	0,9	1,0	1,3	0,7	1,5	2,3	1,6	0,5	0,4	0,5	0,4	1,1	1,0	0,5	0,9	1,9	1,5
Wartburgkreis	1,1	0,6	1,3	0,9	0,7	0,5	0,5	1,0	1,0	0,9	1,0	0,4	0,8	0,3	0,8	0,5	0,5	0,5	0,5	0,4
Unstrut-Hainich-Kreis	1,7	1,5	1,1	0,9	0,6	1,8	1,0	1,4	1,5	1,2	1,4	0,8	0,8	0,6	0,8	1,4	0,7	1,4	0,9	0,9
Kyffhäuserkreis	0,7	0,9	1,3	0,8	0,5	0,2	1,8	0,5	1,3	0,6	0,7	0,6	1,1	0,4	1,1	0,2	0,9	0,8	1,4	1,6
Schmalkalden-Meiningen	0,7	0,8	0,5	1,2	0,6	0,4	0,5	0,5	0,6	1,0	0,9	1,2	0,9	0,8	0,9	0,2	0,3	0,4	0,4	1,1
Gotha	1,4	0,6	0,7	0,9	0,7	0,5	0,4	1,0	0,9	0,6	0,9	0,5	0,9	0,6	0,6	0,3	0,4	0,4	0,8	0,8
Sömmerda	1,4	0,2	1,6	2,2	0,0	0,0	0,0	0,0	0,0	0,0	2,8	1,6	0,4	1,3	0,0	0,0	0,0	0,0	0,0	0,0
Hildburghausen	0,7	0,7	0,4	0,8	0,4	1,3	0,6	0,8	0,2	0,2	1,1	0,3	0,0	0,4	0,6	0,7	0,2	0,2	0,0	0,2
Ilm-Kreis	0,5	0,5	0,1	0,7	0,4	0,4	0,9	0,6	0,9	0,8	0,7	0,3	0,3	0,3	0,3	0,5	0,1	0,5	0,3	0,5
Weimarer Land	1,1	1,7	1,4	1,3	1,8	0,8	1,1	2,5	0,3	0,4	2,2	2,4	3,1	1,1	1,2	1,2	0,9	0,7	0,6	0,3
Sonneberg	0,5	1,0	1,0	1,5	0,5	0,2	0,5	1,2	1,0	1,0	0,5	0,9	0,2	0,2	1,1	0,0	0,5	0,2	0,3	1,0
Saalfeld-Rudolstadt	1,2	1,2	0,9	1,8	0,8	0,6	1,0	0,9	0,3	0,6	1,1	0,9	0,2	0,4	0,6	0,4	0,7	0,6	0,4	0,3
Saale-Holzland-Kreis	1,1	1,6	1,1	1,3	1,2	0,8	0,8	1,5	0,7	1,0	3,0	2,3	0,9	0,5	1,1	0,3	1,3	1,1	0,4	1,0
Saale-Orla-Kreis	1,3	0,9	1,2	0,0	0,9	1,5	2,3	0,0	1,0	0,5	0,9	0,1	0,1	1,0	2,3	1,5	1,5	4,6	1,0	2,7
Greiz	0,0	0,0	0,0	0,0	0,0	0,0	0,0	0,0	0,0	0,0	0,0	0,0	0,0	0,0	0,0	0,0	0,0	0,0	0,0	0,0
Altenburger Land	0,6	1,5	0,8	1,0	0,5	0,4	1,7	1,2	1,0	0,7	0,9	0,9	1,6	1,7	1,0	0,5	1,1	2,0	1,1	1,6
<b>Thüringen</b>	<b>1,0</b>	<b>0,9</b>	<b>0,9</b>	<b>1,0</b>	<b>0,8</b>	<b>0,6</b>	<b>0,9</b>	<b>1,0</b>	<b>0,9</b>	<b>0,8</b>	<b>0,9</b>	<b>0,7</b>	<b>0,7</b>	<b>0,6</b>	<b>0,7</b>	<b>0,5</b>	<b>0,6</b>	<b>0,7</b>	<b>0,6</b>	<b>0,7</b>

Datenstand: amtliche Daten

Schuljahr 2019/20: Erfassungszeitraum nur vom 19. August 2019 (1. Schultag) bis zum 16. März 2020 (letzter Tag vor der pandemiebedingten Schulschließung)

Schuljahr 2020/21: Erfassung nur für die Zeit des Präsenzunterrichts



## Schüler mit unentschuldigten Fehltagen an staatlichen berufsbildenden Schulen Schuljahr 2023/2024

