

# Auswertungen zu Schülern mit unentschuldigtem Fehltagen an Schulen in Thüringen

Zeitreihen für die letzten zehn Schuljahre (2012/13 bis 2022/23)

Bearbeitungsstand: 20. Juli 2023

## **Hinweise**

### **Betrachtung der Fehltage für das gesamte Schuljahr**

Schuljahr 2019/20: Erfassungszeitraum nur vom 19. August 2019 (1. Schultag) bis zum 16. März 2020 (letzter Tag vor der pandemiebedingten Schulschließung)

Schuljahr 2020/21: Erfassung nur für die Zeit des Präsenzunterrichts

Hat eine Schule Schulteile in unterschiedlichen Kreisen, erfolgt die Zählung im Kreis des Stammschulteils.

## Schüler mit unentschuldigten Fehltagen in Prozent nach Fehltagbereich sowie Schuljahr

Fehltagbereich	ABS										
	12/13	13/14	14/15	15/16	16/17	17/18	18/19	19/20	20/21	21/22	22/23
1 - 5 Fehltage	1,9	2,1	2,1	2,3	2,3	2,7	2,9	2,6	2,6	3,0	3,6
6 - 10 Fehltage	0,4	0,5	0,5	0,5	0,6	0,7	0,7	0,6	0,7	0,9	1,0
11 - 20 Fehltage	0,3	0,4	0,4	0,4	0,4	0,5	0,5	0,4	0,5	0,6	0,7
21 - 40 Fehltage	0,2	0,2	0,2	0,3	0,3	0,4	0,3	0,2	0,4	0,5	0,4
über 40 Fehltage	0,2	0,3	0,3	0,3	0,4	0,4	0,4	0,2	0,3	0,5	0,6
<b>Gesamtergebnis</b>	<b>3,1</b>	<b>3,5</b>	<b>3,5</b>	<b>3,8</b>	<b>3,9</b>	<b>4,6</b>	<b>4,8</b>	<b>4,1</b>	<b>4,5</b>	<b>5,6</b>	<b>6,3</b>

## Schüler mit unentschuldigten Fehltagen in Prozent nach Schulart sowie Schuljahr

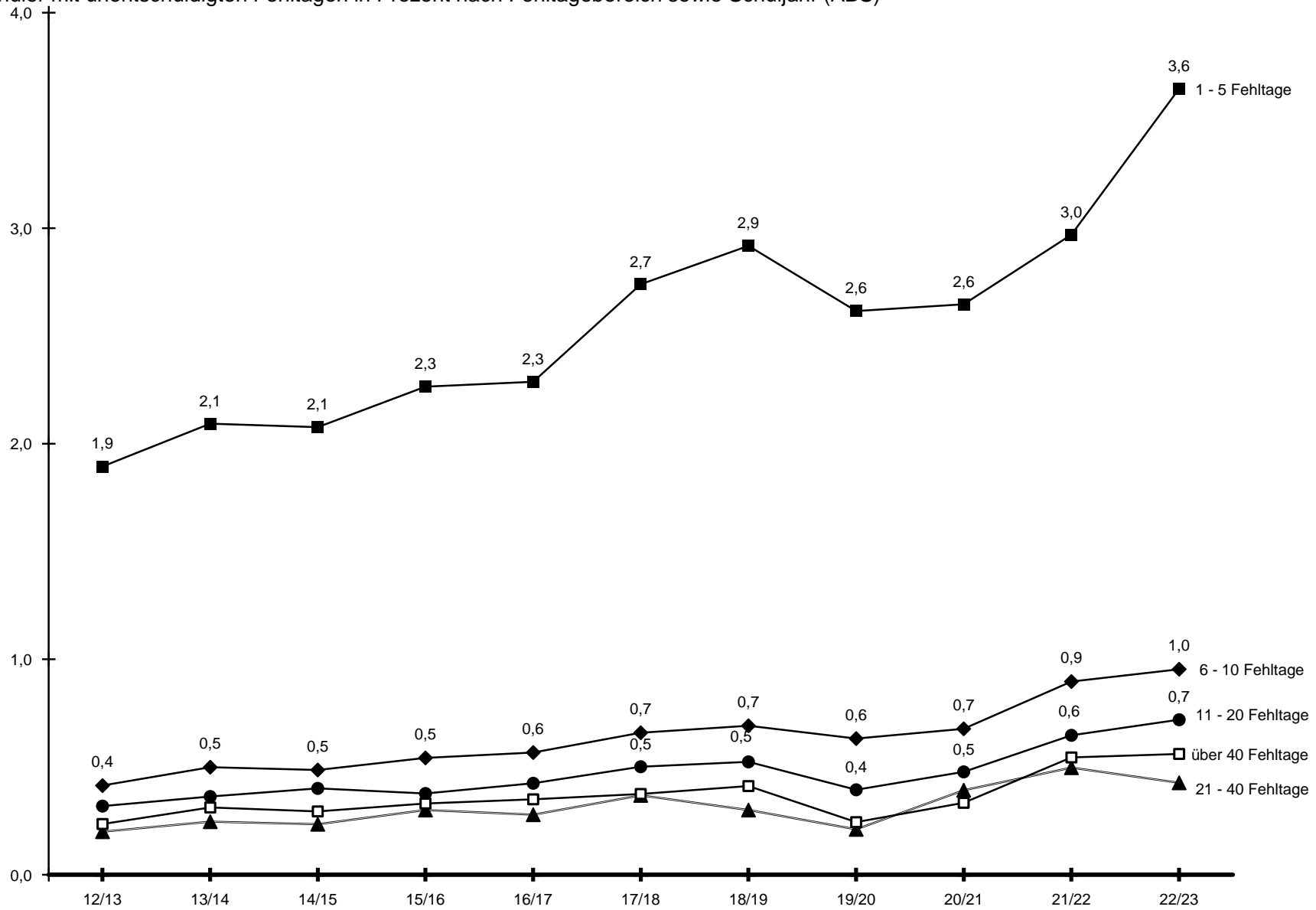
Schulart	ABS										
	12/13	13/14	14/15	15/16	16/17	17/18	18/19	19/20	20/21	21/22	22/23
GS	1,2	1,6	1,6	2,0	2,2	2,9	2,7	2,2	2,4	3,0	3,7
RS	6,6	7,3	7,2	7,8	8,1	9,0	9,9	8,6	9,6	11,5	12,5
FÖS	10,1	10,8	10,1	9,7	9,4	11,3	11,3	9,6	8,4	10,0	10,7
GY	1,0	1,3	1,3	1,3	1,2	1,4	1,5	0,8	1,4	1,7	2,5
GES	3,9	3,9	3,1	4,5	3,7	5,0	4,0	4,6	4,7	5,1	7,3
KO	20,7	31,6	36,6	24,1	41,4	41,0	41,8	52,4	55,8	75,8	45,1
TGS	1,8	3,9	5,4	5,6	5,6	6,9	6,9	6,1	6,1	8,1	8,0
<b>Gesamtergebnis</b>	<b>3,1</b>	<b>3,5</b>	<b>3,5</b>	<b>3,8</b>	<b>3,9</b>	<b>4,6</b>	<b>4,8</b>	<b>4,1</b>	<b>4,5</b>	<b>5,6</b>	<b>6,3</b>

Datenstand: amtliche Daten

Schuljahr 2019/20: Erfassungszeitraum nur vom 19. August 2019 (1. Schultag) bis zum 16. März 2020 (letzter Tag vor der pandemiebedingten Schulschließung)

Schuljahr 2020/21: Erfassung nur für die Zeit des Präsenzunterrichts

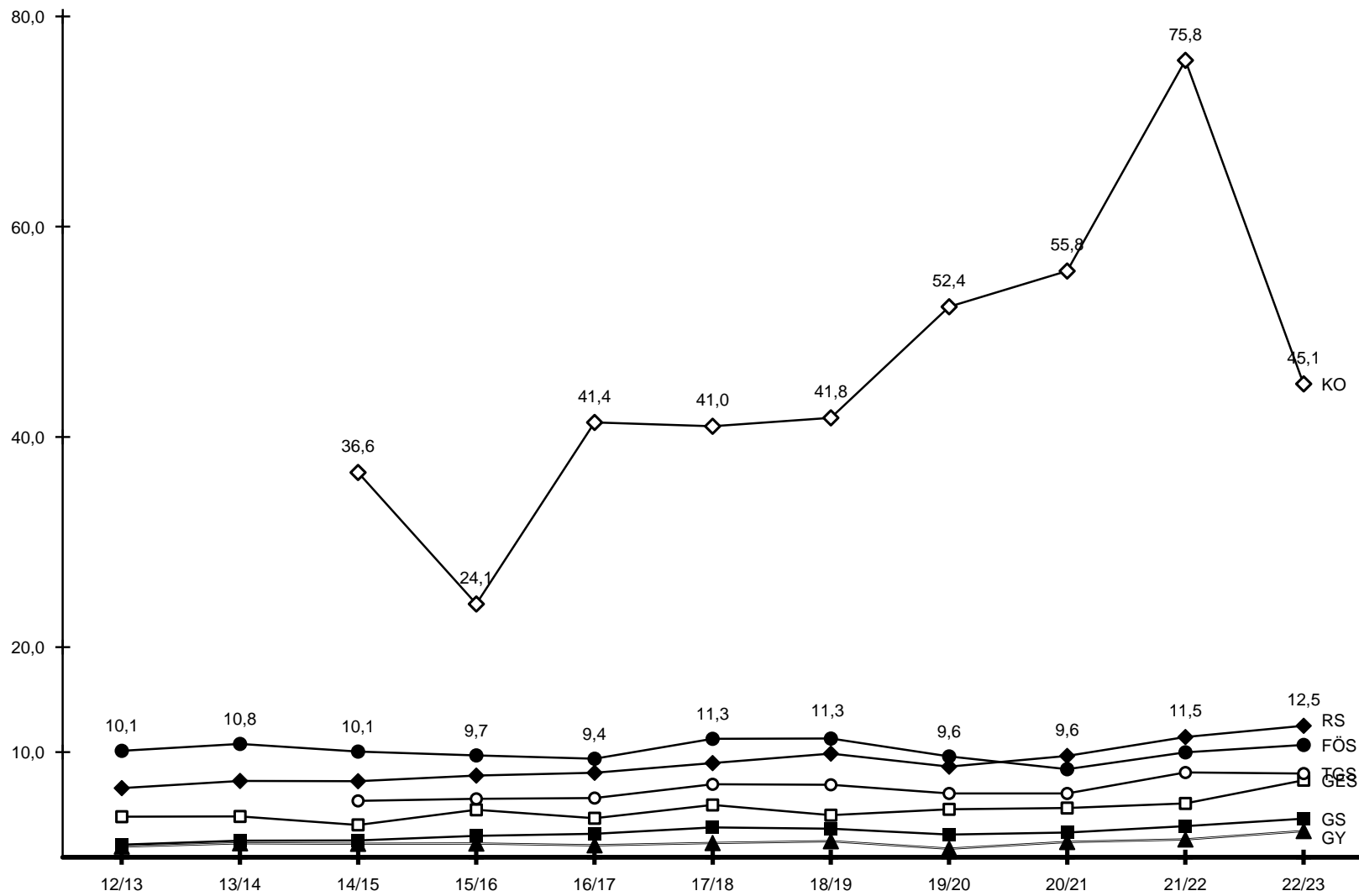
Schüler mit unentschuligten Fehltagen in Prozent nach Fehltagbereich sowie Schuljahr (ABS)



Schuljahr 2019/20: Erfassungszeitraum nur vom 19. August 2019 (1. Schultag) bis zum 16. März 2020 (letzter Tag vor der pandemiebedingten Schulschließung).

Schuljahr 2020/21: Erfassung nur für die Zeit des Präsenzunterrichts

# Schüler mit unentschuldigtem Fehltagen in Prozent nach Schulart sowie Schuljahr (ABS)



Schuljahr 2019/20: Erfassungszeitraum nur vom 19. August 2019 (1. Schultag) bis zum 16. März 2020 (letzter Tag vor der pandemiebedingten Schulschließung).  
 Schuljahr 2020/21: Erfassung nur für die Zeit des Präsenzunterrichts

## Schüler mit unentschuligten Fehltagen in Prozent nach Fehltagbereich sowie Schuljahr

Fehltagbereich	BBS										
	12/13	13/14	14/15	15/16	16/17	17/18	18/19	19/20	20/21	21/22	22/23
1 - 5 Fehltag	7,1	7,4	7,2	7,3	6,9	7,3	7,7	7,6	7,3	8,3	9,2
6 - 10 Fehltag	2,2	2,1	2,0	2,1	1,8	1,9	2,1	1,8	1,8	2,2	2,2
11 - 20 Fehltag	1,5	1,5	1,5	1,5	1,3	1,3	1,5	1,2	1,4	1,6	1,6
21 - 40 Fehltag	1,1	1,1	1,0	0,9	0,9	1,0	0,8	0,6	0,9	1,0	0,9
über 40 Fehltag	1,0	0,9	0,9	0,7	0,7	0,6	0,7	0,5	0,6	0,7	0,6
<b>Gesamtergebnis</b>	<b>12,9</b>	<b>13,0</b>	<b>12,6</b>	<b>12,5</b>	<b>11,5</b>	<b>12,2</b>	<b>12,9</b>	<b>11,7</b>	<b>12,0</b>	<b>13,8</b>	<b>14,6</b>

## Schüler mit unentschuligten Fehltagen in Prozent nach Schulform sowie Schuljahr

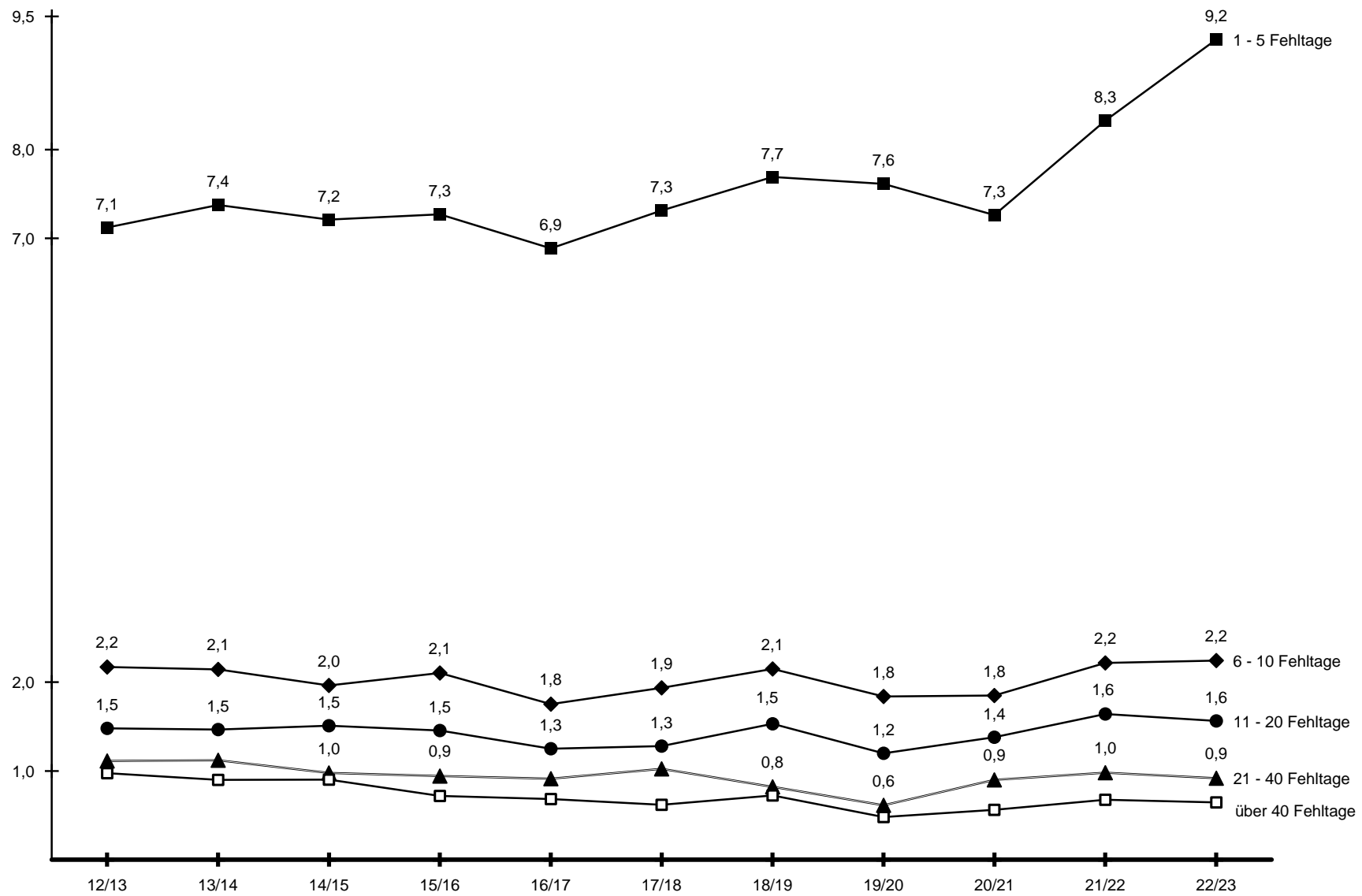
Schulform	BBS										
	12/13	13/14	14/15	15/16	16/17	17/18	18/19	19/20	20/21	21/22	22/23
BS	10,7	10,1	9,4	9,7	9,7	10,1	11,3	9,6	9,9	11,5	12,6
BFS	35,6	37,9	32,8	33,8	29,9	30,9	31,2	30,1	32,9	35,4	35,2
HBFS	9,9	9,9	10,2	9,6	8,6	9,4	9,6	8,7	9,7	12,6	11,0
FOS	22,9	21,8	23,9	21,8	17,3	17,2	17,8	16,3	15,3	16,8	24,4
BG	11,6	14,4	10,7	10,1	8,3	9,4	9,3	10,0	7,6	9,9	12,4
FS	8,1	9,0	11,3	11,2	9,1	11,4	11,3	10,8	8,2	10,5	13,3
BEB	21,8	21,0	24,7	27,4	22,5	19,7	18,2	19,6	20,0	20,8	17,7
<b>Gesamtergebnis</b>	<b>12,9</b>	<b>13,0</b>	<b>12,6</b>	<b>12,5</b>	<b>11,5</b>	<b>12,2</b>	<b>12,9</b>	<b>11,7</b>	<b>12,0</b>	<b>13,8</b>	<b>14,6</b>

Datenstand: amtliche Daten

Schuljahr 2019/20: Erfassungszeitraum nur vom 19. August 2019 (1. Schultag) bis zum 16. März 2020 (letzter Tag vor der pandemiebedingten Schulschließung)

Schuljahr 2020/21: Erfassung nur für die Zeit des Präsenzunterrichts

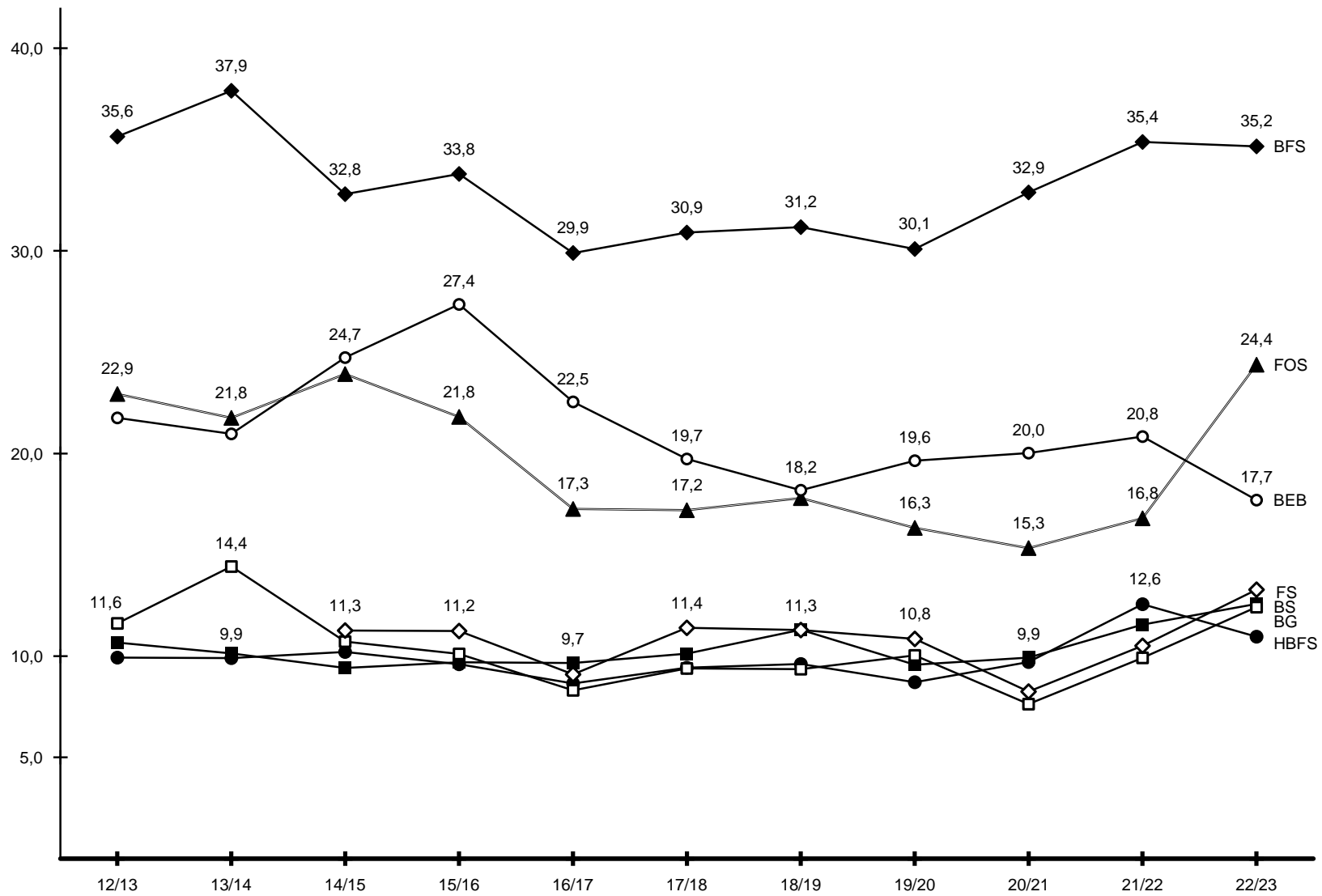
### Schüler mit unentschuldigtem Fehltagen in Prozent nach Fehltagbereich sowie Schuljahr (BBS)



Schuljahr 2019/20: Erfassungszeitraum nur vom 19. August 2019 (1. Schultag) bis zum 16. März 2020 (letzter Tag vor der pandemiebedingten Schulschließung).

Schuljahr 2020/21: Erfassung nur für die Zeit des Präsenzunterrichts

### Schüler mit unentschuldigtem Fehltagen in Prozent nach Schulart sowie Schuljahr (BBS)



Schuljahr 2019/20: Erfassungszeitraum nur vom 19. August 2019 (1. Schultag) bis zum 16. März 2020 (letzter Tag vor der pandemiebedingten Schulschließung).

Schuljahr 2020/21: Erfassung nur für die Zeit des Präsenzunterrichts



## Schüler mit unentschuligten Fehltagen in Prozent nach Kreis sowie Schuljahr

ABS

Kreis	Gesamt										1 - 5 Fehltag									
	13/14	14/15	15/16	16/17	17/18	18/19	19/20	20/21	21/22	22/23	13/14	14/15	15/16	16/17	17/18	18/19	19/20	20/21	21/22	22/23
Erfurt-Stadt	6,4	5,6	6,6	6,3	7,3	8,0	6,7	6,9	8,6	8,9	3,7	3,1	3,8	3,7	4,4	4,8	4,2	4,0	4,6	5,2
Gera-Stadt	3,8	3,8	5,0	4,9	7,0	7,0	5,8	6,8	8,2	9,9	2,2	2,2	2,8	2,5	3,9	3,7	3,6	4,1	4,6	5,8
Jena-Stadt	2,1	2,2	2,8	2,7	3,2	3,1	3,1	3,2	3,5	3,8	1,5	1,4	2,0	1,9	2,1	1,8	2,2	2,1	2,3	2,6
Suhl-Stadt	3,7	3,4	4,0	4,6	5,1	5,7	6,3	5,1	7,1	7,7	2,1	1,7	2,0	2,8	2,8	3,2	4,4	2,7	3,5	3,6
Weimar-Stadt	4,7	4,6	5,1	5,0	5,7	6,2	5,2	5,5	6,9	6,6	3,0	2,7	2,9	2,8	3,4	4,1	3,1	3,5	4,2	4,0
Eichsfeld	1,3	1,6	2,0	1,7	2,5	2,4	2,1	2,4	3,1	4,2	0,8	1,1	1,4	1,1	1,7	1,6	1,5	1,7	1,9	2,7
Nordhausen	3,5	3,7	3,8	4,7	4,7	5,4	4,4	5,7	6,2	7,6	1,9	2,3	2,4	3,0	2,6	3,2	2,8	3,5	3,3	4,5
Wartburgkreis	3,2	3,3	3,6	3,4	4,6	4,5	4,2	4,6	5,4	6,2	1,8	2,1	2,1	2,1	2,8	2,8	2,9	3,1	3,1	3,9
Unstrut-Hainich-Kreis	4,0	4,3	3,9	4,2	5,3	5,2	4,2	5,3	6,8	7,3	2,3	2,5	2,2	2,2	3,2	3,1	2,6	2,9	3,7	4,4
Kyffhäuserkreis	5,4	5,0	5,9	5,5	6,1	5,8	5,1	5,5	6,9	7,1	3,2	3,2	3,6	3,2	3,6	3,7	3,4	3,3	3,9	4,0
Schmalkalden-Meiningen	3,5	3,3	3,6	3,8	4,4	4,9	4,2	6,7	6,2	6,5	1,9	1,8	1,9	2,3	2,4	3,1	2,6	2,8	3,4	3,7
Gotha	3,5	4,3	4,4	4,9	4,7	5,7	4,6	4,7	6,5	7,2	1,9	2,5	2,5	2,7	2,5	3,3	2,6	2,8	3,1	4,1
Sömmerda	3,7	4,0	3,8	3,7	3,5	4,9	4,0	3,8	5,2	6,6	2,0	2,3	2,4	2,6	2,2	3,1	2,6	2,0	2,8	3,6
Hildburghausen	2,5	2,5	2,6	2,3	3,0	2,9	2,1	2,4	3,0	3,8	1,7	1,6	1,6	1,4	1,8	1,9	1,5	1,8	1,6	1,5
Ilm-Kreis	3,4	2,8	2,4	2,8	3,8	3,9	3,4	3,5	4,9	5,8	2,2	1,6	1,4	1,5	1,8	2,0	2,0	2,0	2,5	3,4
Weimarer Land	3,8	3,0	3,0	3,6	4,0	3,8	3,3	3,5	4,6	5,8	2,0	1,8	1,6	1,9	2,5	2,2	2,0	1,8	2,1	2,9
Sonneberg	4,2	5,3	5,1	5,7	6,7	7,0	5,6	6,1	6,4	8,0	3,0	3,7	3,3	3,5	4,3	4,3	3,5	3,4	3,3	4,4
Saalfeld-Rudolstadt	2,9	3,1	4,0	3,2	3,7	4,0	3,4	3,5	4,9	5,0	1,8	1,9	2,5	1,9	2,3	2,7	2,1	2,1	2,5	3,0
Saale-Holzland-Kreis	2,2	2,2	2,2	2,6	2,9	3,2	2,5	3,0	2,9	4,1	1,4	1,5	1,4	1,6	1,9	1,8	1,5	1,7	1,4	2,1
Saale-Orla-Kreis	2,2	2,0	2,6	2,8	3,1	3,1	2,6	2,1	3,2	4,2	1,6	1,3	1,5	1,9	1,9	2,0	1,9	1,3	1,6	2,6
Greiz	1,7	1,9	2,1	2,0	3,0	2,7	1,9	1,7	3,3	3,9	1,0	1,1	1,3	1,0	1,8	1,5	1,3	0,8	1,3	1,9
Altenburger Land	3,2	2,8	2,8	4,0	5,1	4,5	3,5	3,8	4,3	5,9	2,2	1,7	1,8	2,0	2,7	2,6	2,2	2,4	2,1	3,5
<b>Thüringen</b>	<b>3,5</b>	<b>3,5</b>	<b>3,8</b>	<b>3,9</b>	<b>4,6</b>	<b>4,8</b>	<b>4,1</b>	<b>4,5</b>	<b>5,6</b>	<b>6,3</b>	<b>2,1</b>	<b>2,1</b>	<b>2,3</b>	<b>2,3</b>	<b>2,7</b>	<b>2,9</b>	<b>2,6</b>	<b>2,6</b>	<b>3,0</b>	<b>3,6</b>

Datenstand: amtliche Daten

Schuljahr 2019/20: Erfassungszeitraum nur vom 19. August 2019 (1. Schultag) bis zum 16. März 2020 (letzter Tag vor der pandemiebedingten Schulschließung)

Schuljahr 2020/21: Erfassung nur für die Zeit des Präsenzunterrichts

## Schüler mit unentschuligten Fehltagen in Prozent nach Kreis sowie Schuljahr

ABS

Kreis	6 - 10 Fehltag										11 - 20 Fehltag									
	13/14	14/15	15/16	16/17	17/18	18/19	19/20	20/21	21/22	22/23	13/14	14/15	15/16	16/17	17/18	18/19	19/20	20/21	21/22	22/23
Erfurt-Stadt	1,0	0,9	1,0	0,9	1,1	1,1	1,1	1,1	1,4	1,4	0,7	0,7	0,7	0,7	0,7	0,9	0,6	0,8	1,2	1,2
Gera-Stadt	0,5	0,4	0,5	0,7	0,9	1,0	0,6	1,0	1,1	1,6	0,5	0,5	0,4	0,7	0,9	0,8	0,7	0,7	0,9	1,0
Jena-Stadt	0,3	0,3	0,3	0,3	0,5	0,5	0,4	0,4	0,5	0,5	0,2	0,3	0,2	0,2	0,3	0,4	0,2	0,4	0,3	0,3
Suhl-Stadt	0,7	0,7	0,6	0,6	0,9	0,8	0,8	1,0	1,2	1,1	0,2	0,3	0,5	0,6	0,8	0,8	0,5	0,6	0,9	1,1
Weimar-Stadt	0,8	0,7	0,8	0,8	0,8	0,8	1,1	1,0	0,9	1,1	0,4	0,6	0,5	0,6	0,6	0,6	0,7	0,5	0,9	0,6
Eichsfeld	0,2	0,3	0,3	0,3	0,4	0,4	0,3	0,3	0,6	0,7	0,2	0,1	0,2	0,2	0,3	0,2	0,2	0,2	0,2	0,4
Nordhausen	0,5	0,5	0,5	0,6	0,8	0,7	0,5	0,9	1,0	1,2	0,3	0,4	0,3	0,4	0,7	0,5	0,4	0,4	0,7	0,8
Wartburgkreis	0,3	0,5	0,6	0,6	0,6	0,5	0,7	0,6	1,0	0,8	0,3	0,3	0,3	0,3	0,6	0,5	0,3	0,3	0,6	0,7
Unstrut-Hainich-Kreis	0,6	0,7	0,4	0,7	0,7	0,9	0,7	0,9	1,1	1,1	0,4	0,5	0,4	0,5	0,4	0,5	0,4	0,6	0,5	0,8
Kyffhäuserkreis	0,7	0,7	0,8	0,9	1,2	0,8	0,6	1,0	1,2	1,3	0,6	0,4	0,7	0,6	0,7	0,5	0,4	0,6	1,0	1,0
Schmalkalden-Meiningen	0,4	0,4	0,6	0,4	0,5	0,6	0,8	0,7	1,0	1,0	0,6	0,4	0,5	0,4	0,4	0,4	0,3	0,5	0,7	0,8
Gotha	0,6	0,5	0,7	0,7	0,7	0,8	0,7	0,6	1,1	1,0	0,4	0,4	0,4	0,5	0,5	0,7	0,5	0,5	0,8	0,8
Sömmerda	0,5	0,4	0,5	0,5	0,6	0,7	0,7	0,6	0,9	0,9	0,5	0,7	0,3	0,3	0,4	0,6	0,4	0,6	0,5	0,7
Hildburghausen	0,3	0,3	0,5	0,4	0,6	0,4	0,3	0,5	0,4	0,4	0,3	0,4	0,2	0,3	0,3	0,2	0,2	0,1	0,4	0,5
Ilm-Kreis	0,4	0,4	0,3	0,5	0,5	0,7	0,6	0,5	1,0	1,0	0,3	0,3	0,3	0,2	0,4	0,5	0,3	0,3	0,5	0,6
Weimarer Land	0,6	0,3	0,6	0,5	0,5	0,6	0,5	0,6	0,8	0,9	0,4	0,5	0,3	0,7	0,4	0,5	0,4	0,5	0,7	0,8
Sonneberg	0,5	0,6	0,6	0,6	0,8	1,1	1,0	1,1	1,0	1,5	0,2	0,4	0,4	0,7	0,8	0,6	0,7	0,5	0,5	0,8
Saalfeld-Rudolstadt	0,4	0,5	0,6	0,5	0,4	0,5	0,6	0,5	0,7	0,7	0,3	0,4	0,4	0,4	0,3	0,3	0,4	0,4	0,6	0,6
Saale-Holzland-Kreis	0,3	0,4	0,2	0,4	0,4	0,5	0,3	0,4	0,5	0,5	0,1	0,1	0,3	0,1	0,3	0,5	0,2	0,4	0,3	0,4
Saale-Orla-Kreis	0,2	0,2	0,3	0,3	0,3	0,3	0,2	0,3	0,4	0,5	0,2	0,1	0,3	0,2	0,3	0,4	0,3	0,3	0,5	0,6
Greiz	0,3	0,3	0,2	0,2	0,4	0,3	0,3	0,3	0,5	0,7	0,1	0,2	0,3	0,4	0,3	0,4	0,2	0,3	0,4	0,4
Altenburger Land	0,4	0,3	0,3	0,7	1,0	0,7	0,5	0,5	0,5	0,9	0,2	0,3	0,1	0,5	0,5	0,4	0,3	0,4	0,6	0,7
<b>Thüringen</b>	<b>0,5</b>	<b>0,5</b>	<b>0,5</b>	<b>0,6</b>	<b>0,7</b>	<b>0,7</b>	<b>0,6</b>	<b>0,7</b>	<b>0,9</b>	<b>1,0</b>	<b>0,4</b>	<b>0,4</b>	<b>0,4</b>	<b>0,4</b>	<b>0,5</b>	<b>0,5</b>	<b>0,4</b>	<b>0,5</b>	<b>0,6</b>	<b>0,7</b>

Datenstand: amtliche Daten

Schuljahr 2019/20: Erfassungszeitraum nur vom 19. August 2019 (1. Schultag) bis zum 16. März 2020 (letzter Tag vor der pandemiebedingten Schulschließung)

Schuljahr 2020/21: Erfassung nur für die Zeit des Präsenzunterrichts

## Schüler mit unentschuldigten Fehltagen in Prozent nach Kreis sowie Schuljahr

ABS

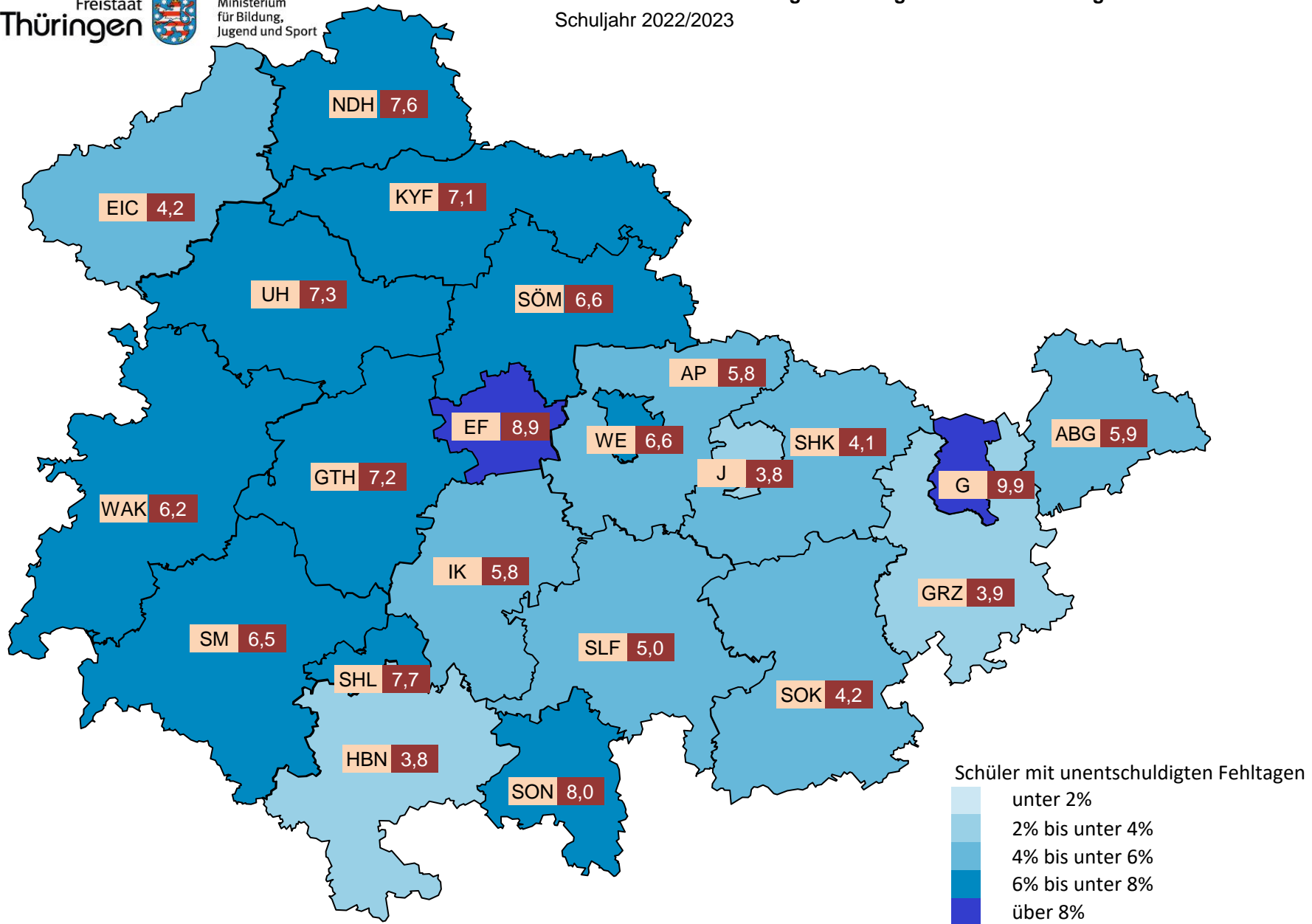
Kreis	21 - 40 Fehltage										über 40 Fehltage									
	13/14	14/15	15/16	16/17	17/18	18/19	19/20	20/21	21/22	22/23	13/14	14/15	15/16	16/17	17/18	18/19	19/20	20/21	21/22	22/23
Erfurt-Stadt	0,4	0,4	0,5	0,4	0,5	0,4	0,3	0,5	0,8	0,6	0,5	0,5	0,6	0,6	0,6	0,7	0,4	0,5	0,7	0,5
Gera-Stadt	0,3	0,3	0,8	0,6	0,5	0,5	0,4	0,7	0,8	0,8	0,3	0,4	0,4	0,4	0,9	1,1	0,5	0,4	0,8	0,7
Jena-Stadt	0,1	0,1	0,0	0,2	0,2	0,3	0,2	0,2	0,2	0,2	0,1	0,1	0,1	0,2	0,2	0,2	0,1	0,1	0,3	0,1
Suhl-Stadt	0,3	0,4	0,5	0,4	0,3	0,5	0,3	0,5	0,7	1,0	0,5	0,2	0,5	0,3	0,3	0,3	0,3	0,3	0,7	0,9
Weimar-Stadt	0,2	0,3	0,4	0,4	0,5	0,2	0,1	0,3	0,5	0,4	0,3	0,3	0,5	0,4	0,5	0,3	0,2	0,2	0,4	0,4
Eichsfeld	0,1	0,1	0,1	0,1	0,1	0,2	0,1	0,0	0,2	0,2	0,0	0,0	0,0	0,0	0,1	0,0	0,0	0,0	0,2	0,2
Nordhausen	0,5	0,2	0,3	0,3	0,2	0,5	0,2	0,5	0,5	0,5	0,2	0,3	0,3	0,3	0,4	0,6	0,3	0,4	0,7	0,6
Wartburgkreis	0,2	0,2	0,4	0,2	0,3	0,3	0,2	0,4	0,4	0,4	0,6	0,2	0,3	0,3	0,3	0,3	0,1	0,1	0,4	0,5
Unstrut-Hainich-Kreis	0,3	0,4	0,3	0,2	0,4	0,3	0,2	0,4	0,8	0,4	0,3	0,4	0,6	0,5	0,5	0,5	0,3	0,4	0,7	0,6
Kyffhäuserkreis	0,6	0,2	0,4	0,3	0,3	0,4	0,4	0,5	0,5	0,3	0,4	0,4	0,4	0,5	0,4	0,4	0,4	0,2	0,4	0,5
Schmalkalden-Meiningen	0,3	0,3	0,2	0,4	0,7	0,2	0,2	1,1	0,4	0,4	0,3	0,4	0,4	0,3	0,4	0,5	0,3	1,6	0,7	0,6
Gotha	0,3	0,3	0,4	0,4	0,4	0,4	0,3	0,5	0,6	0,5	0,4	0,5	0,5	0,7	0,6	0,6	0,4	0,3	0,8	0,8
Sömmerda	0,2	0,3	0,4	0,2	0,2	0,2	0,2	0,3	0,5	0,6	0,4	0,4	0,3	0,2	0,2	0,2	0,1	0,2	0,6	0,9
Hildburghausen	0,1	0,1	0,1	0,1	0,1	0,2	0,0	0,1	0,4	0,2	0,1	0,1	0,2	0,1	0,1	0,1	0,1	0,1	0,2	1,3
Ilm-Kreis	0,2	0,2	0,2	0,2	0,8	0,3	0,2	0,4	0,4	0,3	0,4	0,3	0,2	0,4	0,3	0,4	0,2	0,2	0,6	0,5
Weimarer Land	0,3	0,2	0,3	0,3	0,2	0,3	0,2	0,2	0,5	0,4	0,5	0,2	0,3	0,2	0,3	0,3	0,3	0,4	0,5	0,8
Sonneberg	0,2	0,3	0,2	0,3	0,4	0,5	0,2	0,8	0,7	0,5	0,2	0,4	0,5	0,5	0,5	0,4	0,2	0,3	0,9	0,8
Saalfeld-Rudolstadt	0,1	0,2	0,2	0,2	0,6	0,1	0,1	0,2	0,7	0,4	0,2	0,2	0,1	0,2	0,2	0,3	0,2	0,2	0,3	0,3
Saale-Holzland-Kreis	0,1	0,1	0,1	0,3	0,2	0,2	0,3	0,3	0,3	0,3	0,3	0,2	0,2	0,2	0,2	0,3	0,2	0,2	0,4	0,8
Saale-Orla-Kreis	0,1	0,1	0,2	0,1	0,2	0,2	0,1	0,1	0,3	0,3	0,1	0,3	0,3	0,3	0,3	0,3	0,1	0,1	0,4	0,3
Greiz	0,2	0,2	0,2	0,1	0,3	0,2	0,1	0,2	0,3	0,4	0,1	0,1	0,1	0,2	0,1	0,3	0,1	0,1	0,8	0,5
Altenburger Land	0,1	0,2	0,2	0,3	0,3	0,3	0,2	0,3	0,5	0,4	0,3	0,3	0,3	0,4	0,6	0,5	0,3	0,3	0,5	0,4
<b>Thüringen</b>	<b>0,2</b>	<b>0,2</b>	<b>0,3</b>	<b>0,3</b>	<b>0,4</b>	<b>0,3</b>	<b>0,2</b>	<b>0,4</b>	<b>0,5</b>	<b>0,4</b>	<b>0,3</b>	<b>0,3</b>	<b>0,3</b>	<b>0,4</b>	<b>0,4</b>	<b>0,4</b>	<b>0,2</b>	<b>0,3</b>	<b>0,5</b>	<b>0,6</b>

Datenstand: amtliche Daten

Schuljahr 2019/20: Erfassungszeitraum nur vom 19. August 2019 (1. Schultag) bis zum 16. März 2020 (letzter Tag vor der pandemiebedingten Schulschließung)

Schuljahr 2020/21: Erfassung nur für die Zeit des Präsenzunterrichts

Schüler mit unentschuldigten Fehltagen an staatlichen allgemeinbildenden Schulen  
Schuljahr 2022/2023



## Schüler mit unentschuldigten Fehltagen in Prozent nach Kreis sowie Schuljahr

BBS

Kreis	Gesamt										1 - 5 Fehltag									
	13/14	14/15	15/16	16/17	17/18	18/19	19/20	20/21	21/22	22/23	13/14	14/15	15/16	16/17	17/18	18/19	19/20	20/21	21/22	22/23
Erfurt-Stadt	14,1	13,7	13,3	13,9	13,8	14,5	12,7	16,2	16,7	18,8	8,8	8,4	8,1	8,5	8,9	9,1	8,2	9,7	10,4	12,1
Gera-Stadt	10,7	10,9	11,7	9,3	8,7	14,9	9,2	11,1	12,2	14,0	5,4	6,2	6,2	5,6	4,3	9,8	6,5	6,5	7,8	8,7
Jena-Stadt	14,6	10,9	12,8	10,3	12,9	11,4	10,4	11,3	13,8	11,5	8,1	7,2	7,5	6,8	8,6	6,5	7,5	8,0	8,3	7,9
Suhl-Stadt	55,1	40,3	39,2	13,2	17,2	18,7	14,3	7,6	3,4	5,7	31,6	22,7	23,8	7,4	8,3	10,3	6,7	4,7	2,6	4,0
Weimar-Stadt	14,2	15,9	16,1	16,7	16,7	17,0	13,9	11,3	16,1	18,2	8,2	9,4	9,8	10,6	10,4	10,4	9,4	7,4	10,2	13,5
Eichsfeld	17,2	12,0	16,8	13,6	18,1	16,8	14,4	16,4	14,8	20,0	11,0	6,4	9,7	9,6	10,0	9,2	10,8	10,0	8,3	11,3
Nordhausen	10,9	9,8	8,7	8,2	10,5	13,2	10,0	8,6	13,3	18,2	4,9	6,4	4,9	5,4	6,4	7,3	5,0	5,0	6,8	7,3
Wartburgkreis	13,4	14,1	10,9	13,3	10,6	12,9	12,6	8,9	14,6	20,3	7,6	8,4	7,0	8,0	7,4	7,6	8,7	4,9	9,5	14,4
Unstrut-Hainich-Kreis	14,9	21,1	16,7	10,4	11,8	11,6	19,4	16,6	18,0	18,6	7,9	10,8	9,0	5,5	6,7	6,5	10,0	10,2	9,9	10,8
Kyffhäuserkreis	12,2	8,8	8,4	12,4	10,5	12,0	9,9	11,6	8,7	14,0	5,4	3,9	3,6	6,3	5,3	6,0	6,7	5,7	4,7	7,5
Schmalkalden-Meiningen	14,1	11,1	11,3	9,5	11,0	9,9	9,0	9,9	11,5	9,8	8,5	6,4	7,0	5,7	6,6	5,8	6,2	6,9	8,0	6,2
Gotha	7,4	10,3	11,5	9,8	10,3	11,6	12,3	8,9	10,9	11,2	3,4	4,7	7,7	5,7	6,2	6,8	9,1	5,9	6,4	6,9
Sömmerda	11,3	14,9	10,7	11,4	10,7	0,0	0,0	0,0	0,0	0,0	5,5	8,4	5,7	5,4	4,0	0,0	0,0	0,0	0,0	0,0
Hildburghausen	11,8	13,3	10,8	7,7	9,6	9,4	14,7	7,4	9,7	5,9	8,2	8,5	7,2	5,4	7,2	6,3	7,6	3,8	5,3	4,9
Ilm-Kreis	10,1	8,8	10,3	6,9	7,7	8,5	6,9	5,7	7,9	7,9	6,8	5,7	6,6	4,8	4,9	5,3	4,3	2,9	5,0	5,0
Weimarer Land	11,4	17,1	19,1	14,9	12,1	13,8	14,5	14,5	13,4	5,4	6,2	8,9	10,4	5,1	4,6	5,7	6,8	8,7	5,8	2,7
Sonneberg	16,8	15,2	16,3	12,9	18,7	12,4	9,1	8,0	19,3	21,0	10,9	10,2	9,1	8,5	11,0	7,6	6,7	5,1	11,4	14,8
Saalfeld-Rudolstadt	15,4	11,1	12,2	11,0	13,8	12,0	11,8	12,6	12,5	9,9	8,9	6,0	6,8	6,6	8,0	6,9	7,8	6,7	7,4	6,9
Saale-Holzland-Kreis	19,3	19,6	16,0	14,7	13,8	14,2	7,8	11,2	14,2	9,7	10,3	11,2	8,9	8,8	7,5	6,8	4,1	7,0	7,2	5,7
Saale-Orla-Kreis	3,7	8,5	7,3	8,9	23,2	29,7	33,9	26,4	40,0	18,1	2,5	3,5	3,0	3,8	14,1	19,6	26,2	15,5	25,4	9,0
Greiz	0,9	0,0	0,4	0,0	0,0	0,6	0,3	0,2	0,8	0,3	0,7	0,0	0,0	0,0	0,0	0,6	0,3	0,2	0,6	0,2
Altenburger Land	14,8	9,9	12,7	14,0	11,7	10,4	10,0	11,7	15,3	14,1	8,0	6,1	6,7	7,8	6,7	6,9	6,0	5,9	7,8	8,7
<b>Thüringen</b>	<b>13,0</b>	<b>12,6</b>	<b>12,5</b>	<b>11,5</b>	<b>12,2</b>	<b>12,9</b>	<b>11,7</b>	<b>12,0</b>	<b>13,8</b>	<b>14,6</b>	<b>7,4</b>	<b>7,2</b>	<b>7,3</b>	<b>6,9</b>	<b>7,3</b>	<b>7,7</b>	<b>7,6</b>	<b>7,3</b>	<b>8,3</b>	<b>9,2</b>

Datenstand: amtliche Daten

Schuljahr 2019/20: Erfassungszeitraum nur vom 19. August 2019 (1. Schultag) bis zum 16. März 2020 (letzter Tag vor der pandemiebedingten Schulschließung)

Schuljahr 2020/21: Erfassung nur für die Zeit des Präsenzunterrichts

## Schüler mit unentschuldigten Fehltagen in Prozent nach Kreis sowie Schuljahr

BBS

Kreis	6 - 10 Fehltage										11 - 20 Fehltage									
	13/14	14/15	15/16	16/17	17/18	18/19	19/20	20/21	21/22	22/23	13/14	14/15	15/16	16/17	17/18	18/19	19/20	20/21	21/22	22/23
Erfurt-Stadt	2,0	2,2	2,0	2,1	2,1	2,4	2,2	2,6	2,6	3,1	1,5	1,4	1,5	1,3	1,3	1,6	1,2	1,8	1,9	1,8
Gera-Stadt	1,8	1,2	2,3	1,2	1,9	2,2	1,3	1,6	2,0	1,9	1,2	1,5	1,6	1,3	1,1	1,4	0,9	1,6	1,2	1,8
Jena-Stadt	2,7	1,7	2,6	1,5	2,0	2,1	1,6	2,1	2,4	2,0	1,8	1,0	1,6	1,0	1,2	1,4	0,9	0,9	1,6	0,9
Suhl-Stadt	8,1	2,8	4,4	1,7	3,0	3,4	1,8	1,0	0,5	1,2	6,0	4,6	3,3	1,5	2,1	1,6	1,8	0,3	0,2	0,5
Weimar-Stadt	2,5	2,4	2,8	3,0	2,8	2,5	2,0	1,8	3,2	2,9	1,6	1,9	1,7	1,8	1,9	2,5	1,4	1,0	1,4	1,1
Eichsfeld	2,6	2,0	3,3	1,4	2,3	3,4	1,6	2,4	2,4	3,3	1,6	1,4	2,2	1,3	2,1	1,9	1,2	1,8	2,1	2,4
Nordhausen	1,6	1,5	1,5	1,1	1,7	2,0	1,4	1,2	2,2	3,3	1,6	1,1	1,1	0,7	1,1	1,8	1,4	1,2	1,8	3,5
Wartburgkreis	2,0	2,0	1,7	1,6	1,4	2,0	1,9	1,8	2,2	2,3	1,0	1,7	1,1	1,7	0,7	1,8	1,0	1,2	1,5	2,1
Unstrut-Hainich-Kreis	2,4	4,4	3,3	1,8	2,3	2,4	3,2	2,5	3,1	2,8	2,0	3,0	2,0	1,3	1,3	1,3	2,9	2,2	2,2	2,6
Kyffhäuserkreis	3,0	1,9	1,8	2,9	2,3	2,7	1,5	1,1	1,1	1,8	1,6	1,7	1,4	0,9	1,7	1,7	1,3	2,1	1,4	1,9
Schmalkalden-Meiningen	2,0	1,7	1,4	1,3	1,5	1,5	1,4	1,4	1,6	1,5	1,7	1,4	1,0	1,0	0,9	1,1	0,8	0,8	1,0	1,1
Gotha	1,7	1,5	1,5	1,7	1,5	2,1	1,6	1,4	1,7	1,6	0,9	1,8	1,2	0,8	1,1	1,3	0,9	0,9	1,3	1,0
Sömmerda	1,6	1,4	1,6	2,5	2,0	0,0	0,0	0,0	0,0	0,0	1,8	0,9	1,6	1,6	1,1	0,0	0,0	0,0	0,0	0,0
Hildburghausen	2,1	1,7	1,0	0,8	0,4	0,7	2,0	1,6	1,5	0,5	1,0	1,3	1,7	1,1	0,7	1,3	3,1	1,3	1,8	0,3
Ilm-Kreis	1,1	1,0	1,9	1,2	0,9	1,5	0,7	0,9	1,1	1,0	1,1	0,9	1,0	0,4	0,7	1,0	1,0	0,8	0,7	0,8
Weimarer Land	1,7	3,1	2,5	2,6	2,2	2,4	4,0	2,4	1,3	1,2	2,1	1,8	2,2	2,5	2,9	2,7	1,6	1,3	3,1	0,5
Sonneberg	2,7	2,7	3,4	1,9	3,1	1,4	1,5	1,1	3,5	3,2	1,6	1,4	1,9	1,3	3,0	1,7	0,6	0,7	3,0	1,7
Saalfeld-Rudolstadt	3,1	1,8	2,5	1,6	2,3	2,2	1,9	1,8	1,7	1,4	1,6	1,0	1,0	1,7	1,3	1,4	1,1	2,4	1,9	1,0
Saale-Holzland-Kreis	3,4	1,8	1,8	2,2	2,7	2,7	1,8	1,3	3,1	2,1	2,4	2,5	1,4	1,8	1,8	2,3	0,9	0,8	1,4	0,7
Saale-Orla-Kreis	0,9	1,8	1,9	2,3	5,6	5,5	3,0	4,9	5,4	4,0	0,3	1,0	1,4	1,5	2,5	1,4	1,8	2,3	4,6	3,0
Greiz	0,1	0,0	0,4	0,0	0,0	0,0	0,0	0,0	0,2	0,0	0,1	0,0	0,0	0,0	0,0	0,0	0,0	0,0	0,0	0,1
Altenburger Land	2,2	1,2	2,0	1,9	1,5	1,1	1,8	1,7	1,9	1,7	1,5	1,0	1,7	1,9	0,8	0,9	1,3	1,4	2,4	1,6
<b>Thüringen</b>	<b>2,1</b>	<b>2,0</b>	<b>2,1</b>	<b>1,8</b>	<b>1,9</b>	<b>2,1</b>	<b>1,8</b>	<b>1,8</b>	<b>2,2</b>	<b>2,2</b>	<b>1,5</b>	<b>1,5</b>	<b>1,5</b>	<b>1,3</b>	<b>1,3</b>	<b>1,5</b>	<b>1,2</b>	<b>1,4</b>	<b>1,6</b>	<b>1,6</b>

Datenstand: amtliche Daten

Schuljahr 2019/20: Erfassungszeitraum nur vom 19. August 2019 (1. Schultag) bis zum 16. März 2020 (letzter Tag vor der pandemiebedingten Schulschließung)

Schuljahr 2020/21: Erfassung nur für die Zeit des Präsenzunterrichts

## Schüler mit unentschuligten Fehltagen in Prozent nach Kreis sowie Schuljahr

BBS

Kreis	21 - 40 Fehltage										über 40 Fehltage									
	13/14	14/15	15/16	16/17	17/18	18/19	19/20	20/21	21/22	22/23	13/14	14/15	15/16	16/17	17/18	18/19	19/20	20/21	21/22	22/23
Erfurt-Stadt	1,0	0,9	0,9	1,2	0,9	0,8	0,6	1,3	1,1	1,1	0,8	0,8	0,8	0,8	0,6	0,7	0,5	0,7	0,7	0,7
Gera-Stadt	1,2	0,8	1,0	0,8	0,8	1,0	0,4	0,9	0,7	0,9	1,2	1,1	0,6	0,4	0,7	0,5	0,2	0,4	0,4	0,7
Jena-Stadt	1,7	0,9	0,9	0,8	0,7	0,9	0,2	0,3	0,8	0,4	0,3	0,1	0,2	0,2	0,3	0,4	0,2	0,1	0,6	0,2
Suhl-Stadt	6,8	4,6	4,4	1,3	2,6	1,6	2,3	0,8	0,0	0,0	2,6	5,6	3,3	1,3	1,2	1,8	1,7	0,7	0,2	0,0
Weimar-Stadt	1,2	1,5	1,1	1,1	1,1	1,2	0,8	0,9	1,0	0,5	0,7	0,7	0,7	0,2	0,4	0,4	0,4	0,3	0,2	0,2
Eichsfeld	1,0	1,2	0,9	0,7	2,4	1,4	0,3	1,2	1,2	1,8	1,0	0,9	0,6	0,6	1,2	1,0	0,5	1,0	0,9	1,2
Nordhausen	1,0	0,4	0,9	0,4	0,9	1,0	1,3	0,7	1,5	2,3	1,9	0,5	0,4	0,5	0,4	1,1	1,0	0,5	0,9	1,9
Wartburgkreis	1,5	1,1	0,6	1,3	0,9	0,7	0,5	0,5	1,0	1,0	1,2	1,0	0,4	0,8	0,3	0,8	0,5	0,5	0,5	0,5
Unstrut-Hainich-Kreis	1,2	1,7	1,5	1,1	0,9	0,6	1,8	1,0	1,4	1,5	1,4	1,4	0,8	0,8	0,6	0,8	1,4	0,7	1,4	0,9
Kyffhäuserkreis	1,1	0,7	0,9	1,3	0,8	0,5	0,2	1,8	0,5	1,3	1,2	0,7	0,6	1,1	0,4	1,1	0,2	0,9	0,8	1,4
Schmalkalden-Meiningen	1,1	0,7	0,8	0,5	1,2	0,6	0,4	0,5	0,5	0,6	0,8	0,9	1,2	0,9	0,8	0,9	0,2	0,3	0,4	0,4
Gotha	0,7	1,4	0,6	0,7	0,9	0,7	0,5	0,4	1,0	0,9	0,8	0,9	0,5	0,9	0,6	0,6	0,3	0,4	0,4	0,8
Sömmerda	0,7	1,4	0,2	1,6	2,2	0,0	0,0	0,0	0,0	0,0	1,6	2,8	1,6	0,4	1,3	0,0	0,0	0,0	0,0	0,0
Hildburghausen	0,3	0,7	0,7	0,4	0,8	0,4	1,3	0,6	0,8	0,2	0,1	1,1	0,3	0,0	0,4	0,6	0,7	0,2	0,2	0,0
Ilm-Kreis	0,6	0,5	0,5	0,1	0,7	0,4	0,4	0,9	0,6	0,9	0,4	0,7	0,3	0,3	0,3	0,3	0,5	0,1	0,5	0,3
Weimarer Land	0,6	1,1	1,7	1,4	1,3	1,8	0,8	1,1	2,5	0,3	0,9	2,2	2,4	3,1	1,1	1,2	1,2	0,9	0,7	0,6
Sonneberg	1,3	0,5	1,0	1,0	1,5	0,5	0,2	0,5	1,2	1,0	0,3	0,5	0,9	0,2	0,2	1,1	0,0	0,5	0,2	0,3
Saalfeld-Rudolstadt	1,3	1,2	1,2	0,9	1,8	0,8	0,6	1,0	0,9	0,3	0,4	1,1	0,9	0,2	0,4	0,6	0,4	0,7	0,6	0,4
Saale-Holzland-Kreis	1,9	1,1	1,6	1,1	1,3	1,2	0,8	0,8	1,5	0,7	1,3	3,0	2,3	0,9	0,5	1,1	0,3	1,3	1,1	0,4
Saale-Orla-Kreis	0,0	1,3	0,9	1,2	0,0	0,9	1,5	2,3	0,0	1,0	0,0	0,9	0,1	0,1	1,0	2,3	1,5	1,5	4,6	1,0
Greiz	0,0	0,0	0,0	0,0	0,0	0,0	0,0	0,0	0,0	0,0	0,0	0,0	0,0	0,0	0,0	0,0	0,0	0,0	0,0	0,0
Altenburger Land	1,6	0,6	1,5	0,8	1,0	0,5	0,4	1,7	1,2	1,0	1,5	0,9	0,9	1,6	1,7	1,0	0,5	1,1	2,0	1,1
<b>Thüringen</b>	<b>1,1</b>	<b>1,0</b>	<b>0,9</b>	<b>0,9</b>	<b>1,0</b>	<b>0,8</b>	<b>0,6</b>	<b>0,9</b>	<b>1,0</b>	<b>0,9</b>	<b>0,9</b>	<b>0,9</b>	<b>0,7</b>	<b>0,7</b>	<b>0,6</b>	<b>0,7</b>	<b>0,5</b>	<b>0,6</b>	<b>0,7</b>	<b>0,6</b>

Datenstand: amtliche Daten

Schuljahr 2019/20: Erfassungszeitraum nur vom 19. August 2019 (1. Schultag) bis zum 16. März 2020 (letzter Tag vor der pandemiebedingten Schulschließung)

Schuljahr 2020/21: Erfassung nur für die Zeit des Präsenzunterrichts



## Schüler mit unentschuldigten Fehltagen an staatlichen berufsbildenden Schulen Schuljahr 2022/2023

